



**Regroupement
TDL Québec**
*Trouble développemental
du langage (anciennement nommé dysphasie)*

COGNITION

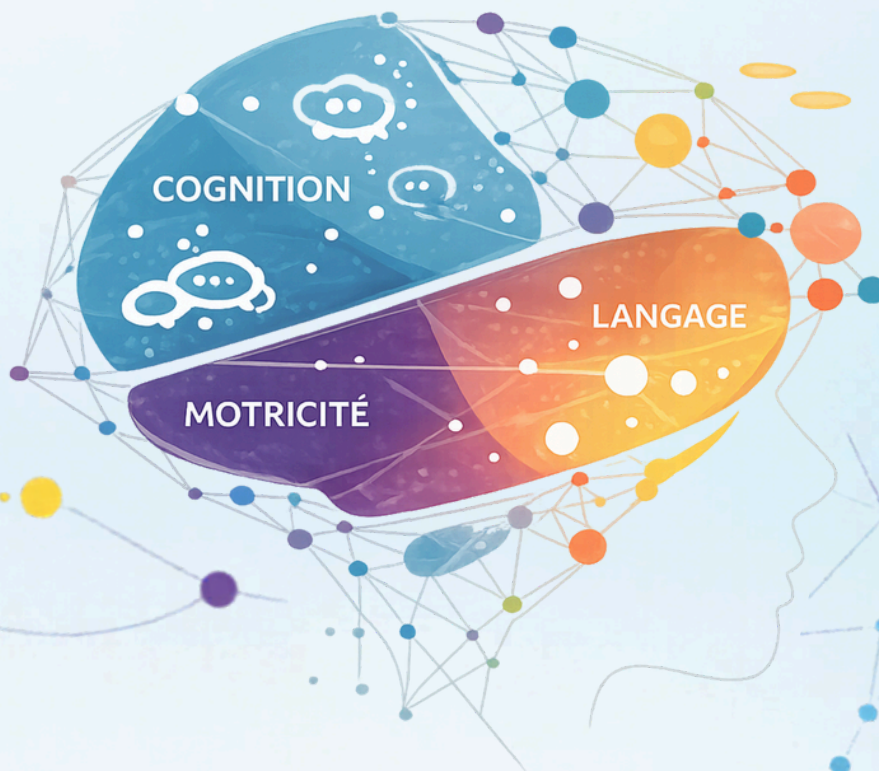
LANGAGE

MOTRICITÉ

RAPPORT D'ACTIVITÉS

2025-2026

40 ANS AU SERVICE DU TDL • 1986-2026



www.regroupermenttdl.ca



Le TDL est un trouble invisible où le cerveau a un impact au-delà du langage !

TABLE DES MATIÈRES

Un aperçu clair des sections du rapport.

03

Mot du président

04

Mot de la directrice générale

05

À propos de notre organisme

06

Historique de l'organisme

06

Accessibilité à l'organisme

09

Notre structure actuelle et nos besoins

14

Le conseil d'administration

16

Nos membres

19

Les actions communautaires que nous appliquons au Regroupement

20

Pour mieux comprendre le contexte dans lequel nous exerçons notre mission

24

Activités réalisées par le Regroupement

64

Défense des droits

72

L'approche financière et les ressources

74

Contribution de la communauté à la réalisation des activités

76

Les partenaires et collaborateurs

81

Conclusion

MOT DU PRÉSIDENT

Un engagement collectif pour mieux faire connaître le TDL.



Depuis maintenant plus de cinq ans, j'ai le privilège de siéger au conseil d'administration du Regroupement TDL Québec à titre de président. Ayant moi-même un trouble développemental du langage (TDL), je suis particulièrement sensible au parcours des jeunes et des adultes qui vivent avec cette réalité. Il me tient à cœur de les encourager à persévérer, à se dépasser et à croire en leur plein potentiel.

Au cours de la dernière année, j'ai pu constater avec fierté que le trouble développemental du langage gagne en visibilité. De plus en plus de personnes s'intéressent à cette réalité et souhaitent mieux comprendre les défis que vivent les personnes ayant un TDL. Cette reconnaissance accrue est porteuse d'espoir, mais elle s'accompagne également de nouveaux défis.

En effet, la demande pour nos services, nos formations et nos activités ne cesse d'augmenter. Malheureusement, comme plusieurs organismes communautaires, nous faisons face à une réalité bien présente : celle du manque de financement adéquat pour répondre pleinement aux besoins. Malgré toute notre volonté, le Regroupement TDL Québec ne dispose pas des personnes expérimentées nécessaires pour répondre à l'ensemble des demandes.

Nous avons exploré la possibilité de faire appel à des professionnels issus de nos associations membres afin de soutenir l'offre de formation. Toutefois, ces ressources sont elles aussi fortement sollicitées et font face à un essoufflement bien réel. Cette situation met en lumière l'importance cruciale de mieux soutenir les organismes communautaires, qui jouent un rôle essentiel sur le terrain.

L'année a également été marquée par la création et le renforcement de collaborations avec des partenaires reconnus. Le partenariat développé avec Alloprof en est un bel exemple, tout comme la collaboration renforcée avec nos associations régionales membres, qui unissent leurs forces et partagent leur expertise. Cette solidarité constitue une richesse inestimable pour faire avancer la cause du TDL.

En conclusion, je tiens à remercier chaleureusement les membres du conseil d'administration, les organismes membres, nos partenaires ainsi que l'équipe administrative du Regroupement TDL Québec pour leur engagement et leur dévouement. Ensemble, nous poursuivons nos efforts afin de faire connaître et surtout faire avancer notre mission : promouvoir, sensibiliser, soutenir et défendre les droits des personnes ayant un trouble développemental du langage.



Président du conseil d'administration
Regroupement TDL Québec

“ Rendre visible
l'invisible, ensemble ”

MOT DE LA DIRECTRICE GÉNÉRALE

Cette année fut une année d'au-delà !

Au-delà du langage, bien sûr. Mais aussi au-delà de nos capacités, au-delà de nos attentes, et au-delà de ce que j'aurais pu imaginer en termes de collaboration. Car c'est là, je crois, le fil conducteur de cette année 2025-2026 : nous n'aurions jamais pu atteindre ce que nous avons accompli sans la force du collectif. Sans nos organismes membres, qui ont siégé sur des comités avec nous, travaillé d'arrache-pied sur le terrain. Sans nos bénévoles. Sans nos partenaires, qui étaient encore une fois au rendez-vous.

L'année dernière, nous avons ouvert une porte. Nous avons commencé à parler du TDL autrement, sous le thème au-delà du langage. Cette année, nous sommes passés par cette porte. Nous l'avons fait sous différentes formes : par écrit, par nos campagnes, par nos conférences, par nos présences sur le terrain. Et ce que nous avons vu de l'autre côté nous a confirmé que nous étions sur la bonne voie.

Car cette idée connecte. Elle connecte avec les professionnels du terrain, à qui nous avons permis de voir le TDL sous un tout autre volet. Elle connecte avec les parents, qui ont enfin pu comprendre le pourquoi de certains défis de leurs enfants. Elle connecte avec des décideurs qui, pour la première fois, commencent à voir ce trouble invisible dans toute sa complexité.

Cependant, cette présence élargie sur le terrain nous a aussi apporté une révélation difficile. En 2017, un groupe interdisciplinaire international, le consortium CATALISE, avait posé un geste clair et courageux en recommandant l'adoption du terme trouble développemental du langage pour remplacer celui de dysphasie. Un geste ancré dans la science, dans la rigueur, dans la volonté de mieux nommer la réalité de millions de personnes. En discutant avec des représentants ministériels, des enseignants et divers professionnels, nous avons cependant constaté que cette transition n'a pas été comprise et appliquée par tous. Beaucoup de personnes ne savent toujours pas que le trouble développemental du langage est le nouveau nom de la dysphasie.

Cette réalité nous a ébranlés. Elle nous a aussi rappelé à quel point la communication autour d'un changement de terminologie est un travail de longue haleine, qui ne se fait pas seul et qui demande une stratégie concertée.

Maintenant que nous savons, nous avons la responsabilité d'agir. L'année qui vient sera donc une année de clarification. Nous devons travailler fort pour nous assurer que les gens comprennent que trouble développemental du langage et dysphasie désignent le même trouble, afin que les services et les accompagnements soient adéquats pour toutes les personnes concernées, peu importe le mot qu'elles utilisent pour nommer leur réalité.

Semer la graine de repenser le trouble développemental du langage, autrement et au-delà du langage, ce fut le grand moment de cette année. Et si nous avons réussi à faire réfléchir les gens différemment, ne serait-ce qu'un peu, alors je dis : mission accomplie.

Je suis allée au-delà de mes propres capacités cette année. Je le dis avec humilité et avec fierté à la fois. Parce qu'oser changer un message, oser dire les choses autrement, ça demande du courage. Et ce courage, je ne l'ai pas eu seule.

Cette année n'aurait pas été possible sans ma mini équipe, qui a fait un travail de géant et qui est allée, elle aussi, bien au-delà de mes attentes. Sans nos organismes membres, qui ont embarqué avec nous, même quand on ne savait pas encore tout à fait comment notre message allait être perçu et reçu. Sans notre conseil d'administration, dont la confiance me porte au quotidien et me permet d'avancer, même dans les moments de doute.

À vous tous, un énorme merci ! Vous êtes la raison pour laquelle nous avons fait bouger les choses cette année. Et ça, ça ne s'oublie pas !



Directrice générale





À PROPOS DE NOTRE ORGANISME



La Mission qui nous motive de continuer à trouver le moyen de ...

La globalité de notre mission est de faire connaître et promouvoir, au Québec, le trouble développemental du langage (anciennement nommé dysphasie) et accompagner les organismes membres à soutenir les personnes ayant ce trouble et leur famille.

Parmi nos actions :

- **Promouvoir et sensibiliser la population et les intervenants**
- **Défendre les droits des personnes**
- **Favoriser l'insertion en milieu de travail**
- **Diffuser les résultats et outils de recherche**

Notre Vision, celle qui nous encourage à demeurer motivé...

Notre vision est celle d'une communauté solidaire et inclusive où tous les organismes membres, partenaires stratégiques et le public sont conscients des défis et des possibilités liés au trouble développemental du langage (TDL).

Les Valeurs qui nous guident et nous aident à prendre les bonnes décisions...



Inclusion

Nous croyons que chaque personne vivant avec un trouble développemental du langage a le droit d'être reconnue, comprise et pleinement incluse dans sa communauté, peu importe sa région ou son parcours.



Collaboration

Nous avançons en misant sur la force du travail concerté entre les organismes membres, les partenaires et les milieux, afin de construire des réponses cohérentes et durables aux réalités du TDL à l'échelle provinciale.



Respect

Nous agissons avec respect envers les personnes, les familles et les partenaires, en reconnaissant la diversité des expériences liées au TDL et la valeur de chaque contribution au réseau.



Ouverture

Nous demeurons ouverts aux savoirs, aux pratiques et aux partenariats, afin de faire évoluer la compréhension du TDL et d'adapter nos actions aux réalités changeantes des milieux et des communautés.

HISTORIQUE DE L'ORGANISME

40 ans d'engagement au service du TDL



1986-2026 : Quarante ans de détermination, de solidarité et d'espoir

En février 1986, dans un Québec où l'audi-mutité – aujourd'hui reconnue sous le nom de trouble développemental du langage (TDL) – était encore largement méconnue, un groupe de parents d'enfants touchés par ce trouble ont eu le courage de se rassembler. Frustrés par le manque de services, déterminés à trouver des réponses et animés par l'espoir d'une vie meilleure pour leurs enfants, ils ont fondé l'« Association québécoise pour les enfants atteints d'Audi-mutité inc. » – acte fondateur de ce qui allait devenir, 40 ans plus tard, le Regroupement TDL Québec.

Cet acte fondateur, à la fois humble et courageux, a planté des racines profondes. Ces parents ne cherchaient pas à créer une grande organisation; ils cherchaient à s'entraider, à améliorer les services offerts à leurs enfants, et à faire entendre une voix que le système n'entendait pas encore.

L'évolution des noms : un reflet de l'évolution des connaissances

Au fil des décennies, le nom de l'organisme a évolué à plusieurs reprises, chaque changement reflétant l'état des connaissances scientifiques et la volonté de mieux représenter la réalité des personnes concernées :



1986-2008

Association québécoise pour les enfants atteints d'Audi-mutité inc.

Fondée par des parents d'enfants vivant avec ce trouble du langage, l'association pose les bases d'un mouvement de soutien et de défense des droits au Québec.



2008-2015

Association québécoise de la Dysphasie

Le terme « dysphasie », alors davantage reconnu dans le milieu scientifique et clinique, est adopté pour mieux décrire le trouble et élargir la portée de la mission.



2015-2016

Regroupement pour la cause de la dysphasie et des troubles langagiers

Une nouvelle structure souple et adaptée à la réalité des organismes régionaux membres est instaurée, marquant un tournant dans la gouvernance provinciale.



2016-2022

Regroupement Langage Québec

Un nom plus large et inclusif est choisi pour mieux représenter l'ensemble des troubles langagiers et renforcer le positionnement provincial.



2022 à aujourd'hui

Regroupement TDL Québec

Le 22 décembre 2022, l'organisme adopte son nom actuel, aligné sur la terminologie scientifique internationale en vigueur depuis 2016-2017 (« Trouble développemental du langage »). Ce changement vise à clarifier la mission et à ancrer le TDL dans le vocabulaire collectif, au même titre que la dyslexie ou le TDAH.



HISTORIQUE DE L'ORGANISME - SUITE



Une évolution scientifique qui a guidé chaque étape

Chacun de ces changements de nom témoigne d'une évolution profonde : celle des connaissances scientifiques sur le trouble, celle de la société qui apprend à le reconnaître, et celle de l'organisme lui-même qui s'adapte pour mieux servir sa mission. Le terme « audi-mutité » a cédé la place à « dysphasie », puis au « trouble développemental du langage », adopté internationalement vers 2016-2017 par les experts pour mieux rendre compte de la complexité et de la persistance du trouble tout au long de la vie.

Quatre décennies de réalisations

Au-delà des changements de nom, l'organisme a continué de grandir, d'innover et de renforcer son impact :

- **Fin des années 1980-1990** : multiplication des associations régionales membres à travers le Québec, formant un réseau provincial solide
- **Années 2000-2010** : structuration des pratiques, développement d'outils de sensibilisation et renforcement de la défense des droits
- **2015** : création de la première Semaine québécoise du trouble développemental du langage
- **2020 (pandémie)** : adaptation rapide au mode virtuel et maintien des services malgré les contraintes
- **2022-2023** : lancement du blog « Rendre visible l'invisible », amorce de la table interministérielle et développement du portail numérique
- **2025-2026** : célébration du 40^e anniversaire de fondation

L'année du 40^e anniversaire : 2025-2026

L'année 2025-2026 est une année emblématique pour le Regroupement TDL Québec. En février 2026, nous avons officiellement franchi le cap des 40 ans d'existence une étape rare et significative pour un organisme communautaire au Québec.

Ces 40 ans ne se résument pas à des chiffres. Ils représentent des milliers de familles orientées et soutenues, des centaines d'intervenants mieux outillés, des décideurs publics sensibilisés et une cause, le TDL, qui occupe une place de plus en plus reconnue dans le paysage social, éducatif et professionnel du Québec.

Aujourd'hui, le Regroupement TDL Québec c'est :

- **10 organismes régionaux membres représentant des dizaines de régions du Québec**
- **Un réseau provincial unique de soutien aux personnes vivant avec un TDL et à leurs proches**
- **Un leadership reconnu en matière de sensibilisation, de défense des droits et de développement d'outils**
- **Une équipe dévouée qui, même avec des ressources limitées, continue de repousser les frontières du possible**
- **Un conseil d'administration diversifié, ancré dans les réalités des personnes vivant avec un TDL**

Un avenir porté par 40 ans d'expérience

La montée en puissance du numérique, l'évolution des façons de s'informer et de collaborer, et les besoins croissants des régions non desservies par une association régionale nous poussent à grandir. Forts de 40 ans d'expérience et d'un réseau provincial solide, nous entrons dans cette nouvelle étape avec détermination.

Le Regroupement TDL Québec, à 40 ans, ne fait pas que survivre. Il construit, rassemble et trace le chemin pour les décennies à venir.

“ **Quand on comprend mieux, on soutient mieux !** ”



ACCESSIBILITÉ À L'ORGANISME

Des communications claires et une présence accessible à travers le Québec.



Heures d'ouverture

Du lundi au vendredi de 8 h à 16 h



Note pour les personnes à mobilité réduite

Nos bureaux sont situés au deuxième étage et il n'y a pas d'ascenseur pour les personnes à mobilité réduite



Nombre de jours par semaine

Ouvert 5 jours semaine



Territoire couvert

La province du Québec dans les 17 régions



Nombre de soirs par semaine

Fermé les soirs de semaine



Mode d'accès pour communiquer avec l'équipe du Regroupement TDL Québec

- Téléphone
- Courriel
- En personne
- En visioconférence (TEAMS-Zoom-Google meet, etc.)



Nombre de semaines ouvertes dans l'année

Ouvert à l'année à l'exception des 10 jours ouvrables couvrant la période des Fêtes



Stationnement

Le stationnement est gratuit. Des espaces sont disponibles à l'avant et à l'arrière de l'édifice



Congés fériés

Les congés prévus par notre Politique des ressources humaines qui font en sorte que l'organisme est fermé à certaines périodes de l'année :

15.1 L'employé régulier ou remplaçant un salarié à temps plein bénéficie de **13 congés fériés, chômés et payés par année** sauf dans les cas précisés dans le contrat de travail et sont au prorata du temps travaillé. Les congés accordés sont :

**Jour de l'An · Lendemain du Jour de l'An · Vendredi Saint · Lundi de Pâques · Fête des Patriotes
Fête Nationale du Québec · Fête du Travail · Action de Grâces · Veille de Noël · Jour de Noël · Lendemain de Noël**

NOTE : Nos bureaux sont fermés pour la période des Fêtes soit l'équivalent de 10 jours ouvrables.

NOTRE STRUCTURE ACTUELLE ET NOS BESOINS

L'équipe

La réalité du Regroupement TDL Québec est que son équipe devrait pouvoir être à temps plein et bonifiée par l'ajout de ressources professionnelles supplémentaires afin de répondre adéquatement à l'ensemble de ses responsabilités. Celles-ci touchent autant l'accompagnement des organismes membres que la promotion du trouble développemental du langage, la sensibilisation sur le terrain et la défense des droits des personnes concernées et de leurs familles.

Dans le cadre de nos démarches auprès du PSOC à l'hiver 2025, une demande de rehaussement a été déposée afin de permettre une consolidation de l'équipe et une réponse plus structurée aux besoins grandissants du milieu. Toutefois, pour l'année 2025-2026, l'indexation proposée nous a amenés à poursuivre nos activités dans un contexte de ressources limitées. Cette réalité nous a obligé à faire preuve d'encore plus de créativité et à effectuer des choix importants dans l'allocation de notre budget afin de maintenir la qualité et la portée de nos actions.

Ainsi, pour l'année 2025-2026, voici l'équipe qui a œuvré au sein du Regroupement TDL Québec, que ce soit à temps plein ou à titre de contractuel.



Lyne Pelchat

Directrice générale

35 heures semaine - Employé



Sylvie Desmarais

Adjointe administrative

8 heures semaine
Contractuelle - Mandat annuel



Gianluca Amato

Coordonnateur médias numériques
Contractuel - Mandat mensuel



Geneviève Cool

Agente des communications

8 heures semaine
Contractuelle - Mandat annuel



Pierrette Bélisle

Commis comptable

Contractuelle - Mandat mensuel

Le succès des efforts combinés des membres de notre équipe sont soutenus par une hausse d'appels et de courriels que le RTDLQ a reçu en 2025-2026 !

NOTRE STRUCTURE ACTUELLE ET NOS BESOINS - SUITE

Une croissance marquée des demandes et une organisation sous pression.

Le Regroupement a reçu près de **1 400 appels téléphoniques comparativement à 900 l'année précédente** ainsi qu'une augmentation très importante de demandes d'aide ou d'informations par courriel près de **12 500 envois et retours de courriel pour répondre aux demandes et effectuer des suivis** auprès des différents collaborateurs et de la population.

La qualité des communications au sein de l'équipe est l'un des principaux facteurs qui nous a permis de répondre à un si grand nombre de demandes et de mener à bien les activités de la dernière année. De plus en cours d'année, l'arrivée d'une nouvelle employée aux communications, en novembre, a grandement contribué à soutenir l'équipe.



Nos rencontres :

- 45** rencontres d'équipe avec notre adjointe administrative (hebdomadaire)
- 23** rencontres d'équipe avec notre coordonnateur médias numériques (bi-hebdomadaire)
- 19** rencontres d'équipe avec notre agente aux communications et adjointe (hebdomadaire)

Répartition des responsabilités et adéquation aux ressources disponibles

La répartition des responsabilités du Regroupement TDL Québec met en évidence une structure organisationnelle minimale assumant un mandat provincial en croissance constante.

L'augmentation soutenue des demandes, combinée à la diversification des besoins provenant de l'ensemble des régions du Québec, entraîne une pression importante sur l'ensemble des fonctions. Cette réalité confirme un écart entre l'ampleur du mandat et les ressources humaines disponibles, limitant la capacité organisationnelle à répondre de façon optimale à l'ensemble des responsabilités.



Direction et gouvernance

- Représentation de l'organisme auprès des instances, partenaires et milieux gouvernementaux et institutionnels
- Développement et maintien des partenariats, de la concertation et du réseautage à l'échelle provinciale
- Planification stratégique et opérationnelle des activités du Regroupement
- Encadrement de l'équipe, des bénévoles et coordination des ressources humaines
- Supervision de la gestion financière et administrative globale
- Soutien aux organismes membres dans une perspective provinciale
- Coordination des actions liées à la défense des droits des personnes ayant un trouble développement du langage et de leur famille



Administration et soutien opérationnel

- Gestion des communications administratives et du suivi des demandes générales
- Réponse aux demandes d'information, références et suivi téléphonique
- Soutien à la coordination des activités internes de l'organisation
- Appui à la direction et à l'équipe dans la gestion quotidienne des opérations
- Soutien logistique aux activités et aux projets provinciaux
- Recherche de partenaires, collaborateurs et ressources pertinentes
- Prise de contacts avec les partenaires actuels et potentiels

NOTRE STRUCTURE ACTUELLE ET NOS BESOINS - SUITE

Répartition des responsabilités et adéquation aux ressources disponibles - Suite



Communications et rayonnement

- Gestion des communications provinciales internes et externes
- Production et diffusion de matériel de promotion et de sensibilisation
- Déploiement des campagnes provinciales tout au long de l'année
- Soutien à la visibilité de la Semaine québécoise du trouble développement du langage
- Gestion des plateformes numériques et diffusion de contenus auprès des différents publics



Outils, transfert et contenus spécialisés

- Développement et adaptation d'outils spécialisés en lien avec le trouble développement du langage
- Soutien à la création de contenus transférables pour les organismes membres
- Contribution à la diffusion et à l'approbation des outils à l'échelle provinciale
- Soutien à la formation des intervenants dans une perspective de transfert de connaissances
- Appui au développement et à la structuration des pratiques liées au TDL au sein du réseau



Gestion financière et comptable

- Traitement de la paie
- Production des rapports de taxes
- Production des rapports de déductions à la source
- Gestion et paiement des factures
- Suivi des transactions financières et tenue des registres comptables
- Soutien à la préparation des rapports financiers et à la reddition de comptes



Une équipe engagée, un mandat en forte croissance.



NOTRE STRUCTURE ACTUELLE ET NOS BESOINS - SUITE

Constats organisationnels

Cette répartition met en évidence une concentration importante des responsabilités au sein d'une équipe restreinte, dans un contexte de croissance soutenue des demandes liées au trouble développemental du langage. Malgré une organisation fonctionnelle des tâches, la capacité actuelle demeure insuffisante pour répondre adéquatement à l'ensemble du mandat provincial.

Cette situation génère une pression structurelle continue sur les ressources humaines en place et limite la capacité du Regroupement à assurer pleinement la portée, la stabilité et la continuité de ses actions à l'échelle du Québec.

Un rehaussement des ressources humaines demeure donc nécessaire afin d'assurer l'adéquation entre le mandat provincial confié et la capacité organisationnelle requise pour y répondre.

- **Nos besoins en ressources humaines**

La croissance continue des demandes liées au trouble développemental du langage à l'échelle du Québec confirme une pression structurelle importante sur les capacités actuelles du Regroupement TDL Québec. Cette augmentation, observée dans l'ensemble des régions, incluant les territoires non desservis par une association régionale, découle notamment de la reconnaissance accrue du TDL, de la multiplication des demandes d'information et de la visibilité grandissante des enjeux associés.

Dans ce contexte, malgré une approche rigoureuse fondée sur la concertation, la complémentarité et l'optimisation des ressources existantes, la capacité interne demeure insuffisante pour répondre adéquatement à l'ensemble des demandes. Les besoins excèdent de façon constante les ressources disponibles, limitant la pleine réalisation du mandat provincial.

Afin d'assurer la consolidation et la continuité des actions à portée provinciale, un rehaussement des ressources humaines est requis.

Les postes suivants sont identifiés comme essentiels à la réalisation du mandat du Regroupement :

Orthophoniste spécialisé(e) en TDL

Ce poste permettrait de soutenir le développement d'outils spécialisés, la formation des milieux concernés (santé, éducation, emploi et communautaire), ainsi que le soutien aux organismes membres et aux territoires non desservis dans une perspective provinciale. Il contribue à la rigueur, à la cohérence et à l'uniformisation des contenus diffusés.

Technicien(ne) en éducation spécialisé(e) - expertise TDL

Ce poste viendrait renforcer l'expertise terrain du Regroupement par la création d'outils concrets et transférables, destinés à soutenir les organismes membres dans leurs interventions et leurs actions auprès de leur milieu respectif. Il permettrait également d'assurer une adaptation continue des outils aux réalités observées sur le terrain. Une ressource supplémentaire pour répondre aux nombreuses demandes de formations que nous recevons par l'entremise de nos collaborateurs et échanges avec le milieu.

Adjoint(e) administratif(ve) (poste à temps plein)

Ce poste est requis afin d'assurer le soutien administratif global de l'organisation, la coordination des suivis opérationnels, le soutien à la direction et la fluidité des activités internes dans un contexte de croissance soutenue des demandes et des responsabilités.

Coordonnateur(trice) des communications et Web (poste à temps plein)

Compte tenu de l'augmentation importante de la visibilité du TDL et des demandes d'information, ce poste est essentiel pour assurer une stratégie de communication structurée, la diffusion des outils développés, la gestion des plateformes numériques, ainsi que la coordination des multiples campagnes de sensibilisation et des communications externes.



Les besoins excèdent désormais les ressources disponibles.

NOTRE STRUCTURE ACTUELLE ET NOS BESOINS - SUITE

Constats organisationnels - suite

• Impact du rehaussement sur la capacité organisationnelle

Le rehaussement de ces ressources humaines permettrait :

- **d'assurer une capacité de réponse adéquate** à l'augmentation continue des demandes à l'échelle provinciale;
- **de consolider une structure organisationnelle stable et cohérente** avec un mandat provincial;
- **de réduire la pression opérationnelle** sur une équipe actuellement en situation de surcharge;
- **d'améliorer la cohérence, la qualité et la diffusion des outils** et contenus provinciaux;
- **de soutenir efficacement les organismes membres** dans leurs actions respectives;
- **et de renforcer la capacité de déploiement des actions** de sensibilisation et de représentation à l'échelle du Québec.

Sans la capacité d'ajouter des ressources supplémentaires pour répondre aux demandes qui se sont multipliées sur le terrain, l'organisation a tout de même poursuivi ses activités avec une capacité insuffisante par rapport à son mandat réel, ce qui a cependant limité directement sa portée, sa stabilité organisationnelle et son impact à l'échelle provinciale.

Effets attendus du rehaussement



**Réponse adéquate
à la hausse des
demandes**



**Allègement de
la pression
opérationnelle**



**Meilleur soutien
aux organismes
membres**



**Structure plus
stable et
cohérente**

“

**Renforcer l'équipe,
c'est accroître la portée du mandat provincial.**

”

LE CONSEIL D'ADMINISTRATION

Pour l'année 2025-2026, le conseil d'administration était composé de neuf membres jusqu'au mois de novembre 2025. Madame Geneviève Cool a alors démissionné de son poste afin de se joindre à l'équipe de travail et contribuer autrement à la mission de l'organisation.

À la suite de son départ, le conseil a poursuivi ses activités avec un poste vacant pour le reste de l'année. Ce poste sera comblé au cours de la prochaine année financière. Une orthopédagogue a déjà confirmé son intérêt à se joindre au conseil d'administration et son intégration officielle est prévue d'ici la prochaine assemblée générale annuelle.



Maxime Proulx
Président

Citoyen ayant un TDL
Catégorie PSOC : Communauté



Lorianne Lacerte
Trésorière

Orthophoniste
Catégorie PSOC : Secteur privé



Richard Cléroux
Vice-président

Délégué Montréal/Laval
(association membre)
Catégorie PSOC : Communauté



Francis Lemay
Secrétaire

Citoyen ayant un TDL, délégué
Montérégie (association membre)
Catégorie PSOC : Communauté



Bianca Bossé
Administratrice

Déléguée Bas-Saint-Laurent
(association membre)
Catégorie PSOC : Communauté



Josée Lemay
Administratrice

Déléguée Lanaudière
(association membre)
Catégorie PSOC : Communauté



Caroline Morency
Administratrice

Citoyenne représentant la
communauté
Catégorie PSOC : Communauté



Anne Laurie
Administratrice

Citoyenne représentant la
communauté
Catégorie PSOC : Secteur privé



Geneviève Cool - A quitté en novembre 2025
Administratrice

Citoyenne représentant la communauté
Catégorie PSOC : Communauté

LE CONSEIL D'ADMINISTRATION - SUITE



Provenance	Nombre de membres
Secteur public (employés gouvernement, CIUSSS, CISSS, etc.)	0
Secteur privé (entrepreneurs, professionnels indépendants, etc.)	2
Communauté – incluant participants et participants aux activités	7
Employé(e)s de l'organisme	0
TOTAL	9



Rencontres du conseil administration

En 2025-2026, le conseil d'administration du Regroupement TDL Québec avait planifié un total de six rencontres qui ont toutes eu lieu. Aucune rencontre était prévue durant la période estivale, avant la reprise des rencontres en septembre. Les rencontres se sont tenues en visioconférence afin de favoriser la participation des membres provenant de différentes régions.

Dates des rencontres	Nombre de participants
8 avr. 2025	Quorum – 9 membres présents
10 juin 2025	Quorum – 7 membres présents
6 sept. 2025	Quorum – 6 membres présents
18 nov. 2025	Quorum – 5 membres présents
16 déc. 2025	Quorum – 6 membres présents
10 févr. 2026	Quorum – 7 membres présents



Assemblée générale annuelle (AGA)

L'Assemblée générale annuelle s'est tenue le 10 juin 2025. La convocation avait été transmise à tous les membres comme prévu aux règlements généraux, soit 30 jours avant la date de l'assemblée (9 mai 2025). Un total de 21 membres a participé à l'Assemblée générale annuelle.

Date de l'AGA	Le 10 juin 2025 à 19 h 30
Lieu / Mode de tenue	En visioconférence
Nombre de personnes présentes	21

NOS MEMBRES







Le Regroupement TDL Québec est maintenant composé de dix organismes membres qui représentent la population aux quatre coins du Québec. Cette croissance témoigne de la vitalité du réseau et de l'engagement continu des organismes qui œuvrent pour le trouble développemental du langage à travers la province.

Cette année s'est révélée particulièrement marquante et enrichissante pour le Regroupement TDL Québec. Nous avons eu le plaisir d'accueillir un nouvel organisme membre, Dysphasie Laurentides, qui prendra prochainement l'appellation TDL Laurentides au cours de l'année 2026. Toute l'équipe ainsi que les organismes membres se réjouissent de cette arrivée. Nous sommes convaincus que l'expertise de cette équipe contribue déjà à la richesse du Regroupement et participe activement à faire progresser la reconnaissance et la compréhension du trouble développemental du langage.

Nos membres sont principalement constitués d'organismes communautaires œuvrant spécifiquement pour le trouble développemental du langage aux quatre coins du Québec. Nous observons toutefois une tendance émergente, soit l'intérêt grandissant d'individus provenant de différentes régions à adhérer au Regroupement TDL Québec comme membres de soutien. Nous souhaitons d'ailleurs explorer davantage cette avenue au cours de l'année 2026-2027.



Liste des organismes communautaires membres

 <p>AQETA Section Outaouais Association québécoise des troubles d'apprentissage et de la lecture</p> <p>AQETA Outaouais Outaouais 1 point de service 220 familles</p>	 <p>Dysphasie Estrie DÉVELOPPEMENT DU LANGAGE</p> <p>Développement du langage et dysphasie Estrie Estrie 1 point de service 275 familles</p>	 <p>tdl... LAURENTIDES TROUBLE DÉVELOPPEMENTAL DU LANGAGE</p> <p>Dysphasie Laurentides Laurentides Laurentides 1 point de service 155 familles</p>	 <p>Association Dysphasie plus</p> <p>Dysphasie Plus Laval/Montréal Laval/Montréal 2 points de service 110 familles</p>	 <p>Mille et un morceaux Association de trouble développemental du langage de La Côte-de-Grand</p> <p>Mille et un morceaux Gaspésie Gaspésie 1 point de service 55 familles 2 ans d'existence</p>
 <p>TDL BAS-ST-LAURENT TROUBLE DÉVELOPPEMENTAL DU LANGAGE</p> <p>TDL Bas-Saint-Laurent Bas-Saint-Laurent Bas-Saint-Laurent 2 points de service 87 familles</p>	 <p>— TDL — LANAUDIÈRE</p> <p>TDL Lanaudière Lanaudière Lanaudière 2 points de service 125 familles</p>	 <p>TDL Montérégie Trouble développemental du langage</p> <p>TDL Montérégie Montérégie Montérégie 1 point de service 255 familles</p>	 <p>TDL QUÉBEC</p> <p>TDL Québec Capitale nationale Capitale nationale 1 point de service 355 familles</p>	 <p>TDL Saguenay-Lac-Saint-Jean Trouble développemental du langage</p> <p>TDL Saguenay-Lac-Saint-Jean Saguenay Saguenay 1 point de service 70 familles</p>

NOS MEMBRES - SUITE

Liste des membres de soutien

Nom	Région	Notes
Anne Laurie	Nouveau Brunswick	Citoyenne (bénévole CA)
Caroline Morency	Montréal	Citoyenne (bénévole CA)
Christiane Vincent	Bas Saint-Laurent	Citoyenne
Gabrielle Auger Léger	Lanaudière	Centre de service scolaire
Geneviève Cool	Lanaudière	Citoyenne (bénévole CA)
Laurence Artaud	Montréal	Citoyenne
Liza Lauzon	Montréal	Citoyenne
Lorianne Lacerte	Mauricie	Citoyenne (bénévole CA)
Marie-Claude Rochon	Capitale nationale	Citoyenne
Maxime Proulx	Mauricie	Citoyen (bénévole CA)
Olivia Rotondo	Montréal	Citoyenne

Consultation de nos membres et leur participation qui font la différence !

La consultation de nos membres et leur participation active aux prises de décision, à la conception d'outils ainsi qu'à l'organisation d'événements et d'activités font une réelle différence. Au Regroupement TDL Québec, cette année a été marquée par une mobilisation soutenue, autant de la part des membres du conseil d'administration que des organismes membres, incluant les directions et les intervenants. Cette implication s'est concrétisée à travers plusieurs comités qui contribuent directement à promouvoir le trouble développemental du langage, sensibiliser, défendre les droits et soutenir les organismes membres :

Comité des conférences : 6 rencontres

Mis en place à la suite du déploiement du groupe Explorer le TDL, ce comité regroupe trois organismes membres et le Regroupement TDL Québec. Les décisions concernant les thématiques, les ateliers et les conférences sont prises de façon concertée, tout comme le partage des responsabilités liées à l'organisation et à la réalisation des activités.

Comité des événements de sensibilisation : 3 rencontres

Pour une deuxième année consécutive, ce comité s'est démarqué par une forte implication d'intervenants issus des organismes membres, accompagnés de représentants du Regroupement TDL Québec. Ensemble, ils définissent les événements à mettre de l'avant, les thématiques et les contenus. Cette collaboration a permis la réalisation de cinq événements pour l'année 2025-2026.

NOS MEMBRES - SUITE

Consultation de nos membres et leur participation qui font la différence ! - suite

Comité pour la table interministérielle TDL : 11 rencontres

Actif depuis quelques années, ce comité est composé de directions générales d'organismes membres et du Regroupement TDL Québec. Il poursuit les représentations auprès des ministères et des instances gouvernementales, avec l'appui d'une firme en relations publiques, afin de faire progresser le projet de table interministérielle. Nous indiquerons plus en détail dans la section défenses des droits la précision des rencontres stratégiques que nous avons eu au courant de l'année.

Rencontres exploratoires avec les corps policiers : 4 rencontres

Dans une perspective de sensibilisation et de collaboration visant une meilleure compréhension du trouble développemental du langage (TDL) au sein des services policiers, le Regroupement a tenu plusieurs rencontres exploratoires en vue de la création éventuelle d'un comité avisé dédié à la formation des corps policiers. Deux rencontres ont eu lieu avec la Sûreté du Québec ainsi que deux autres avec le Service de police de la Ville de Montréal (SPVM).

Comité pour la formation des corps policiers du Québec : 4 rencontres

Nouveau de cette année, ce comité réunit deux organismes membres, des représentants de l'Université de Montréal, une représentante de l'Université Laval et le Regroupement TDL Québec. Une collaboration étroite s'y développe afin de concevoir une formation adaptée, avec la perspective d'y intégrer également divers représentants des corps policiers du Québec, pour mieux outiller ces derniers dans leurs interactions avec les personnes vivant avec un trouble développemental du langage.

Ces différents comités illustrent la force du travail collaboratif, la volonté d'avancer ensemble et, surtout, l'importance que nous accordons à la consultation et à la participation active de nos membres dans les décisions et les actions qui façonnent le Regroupement TDL Québec.

Ces différents comités illustrent la force du travail collaboratif, la volonté d'avancer ensemble et, surtout, l'importance que nous accordons à la consultation et à la participation active de nos membres dans les décisions et les actions qui façonnent le Regroupement TDL Québec.

LES ACTIONS COMMUNAUTAIRES QUE NOUS APPLIQUONS

Le Regroupement TDL Québec s'inscrit pleinement dans les principes de l'action communautaire autonome (ACA). En tant qu'organisme fondé sur une approche de transformation sociale, il agit avec indépendance, en priorité en réponse aux besoins identifiés par et pour les personnes vivant avec un trouble développement du langage et leurs proches. Le Regroupement TDL Québec répond aux besoins de la communauté visée par sa mission. Il participe à des luttes visant des changements à caractère politique ou conduisant à une plus grande justice sociale et au respect des droits.



Le Regroupement est reconnu dans sa communauté et il a des liens avec d'autres organismes ou partenaires. Notre conseil d'administration (CA) représente bien la communauté visée par notre mission.



Le Regroupement encourage également l'engagement de ses membres et favorise leur participation dans la vie de l'organisme. Nos membres sont consultés, nous avons un CA actif et une assemblée générale annuelle vivante !



Le Regroupement contribue, de manière non-partisane, aux débats sociaux et mène des luttes pour améliorer les conditions de vie des personnes les plus démunies. Il aide les gens à se mettre ensemble pour faire respecter leurs droits et combattre les discriminations qui s'exercent contre eux.



Le Regroupement TDL Québec met à contribution les expériences et compétences de chacun et permet des prises de conscience individuelles et collectives. L'éducation populaire autonome permet d'agir ensemble dans le but de faire changer les choses.



Le Regroupement a des approches qui font appel à l'initiative des personnes qui participent à ses activités. Il agit sur l'ensemble des causes qui sont à la base de la situation des personnes auprès desquelles l'organisme intervient.



Le Regroupement fait de la prévention en misant sur l'intégration sociale, le renforcement du potentiel des individus, la solidarisation des collectivités et l'amélioration de la qualité de vie des citoyens et des citoyennes.



Le Regroupement adhère aux revendications communes du mouvement d'action communautaire autonome québécois notamment pour un meilleur financement à la mission des OCA, le respect de la politique gouvernementale sur l'action communautaire et une meilleure justice sociale.



Le Regroupement priorise le financement à la mission globale afin d'actualiser sa mission en cohérence et en concordance avec les huit critères de l'action communautaire autonome. Ce mode de financement est le meilleur afin de permettre l'atteinte de nos objectifs et de notre mission.



Le Regroupement TDL Québec, par sa mission de transformation sociale, parle de politique et contribue aux débats de société. C'est également pour faire avancer des réflexions collectives, vivre des processus d'éducation populaire autonome et pour faire vivre les pratiques citoyennes que la politique fait partie de notre action. Toutefois, le Regroupement n'encourage pas et ne fait pas de promotion pour un parti politique en particulier.

POUR MIEUX COMPRENDRE LE CONTEXTE DANS LEQUEL NOUS EXERÇONS NOTRE MISSION

Malgré nos efforts continus et la réalité du Regroupement TDL Québec à faire avancer sa mission, le trouble développemental du langage (anciennement dysphasie) **demeure encore largement méconnu**. Ce constat est d'autant plus préoccupant que le changement de terminologie, pourtant en place depuis 2017, ne semble pas avoir été pleinement assimilé, autant du côté des ministères que des décideurs et de nombreux acteurs du milieu. Pourtant, sa prévalence est significative, touchant **plus de 7 % de la population**, soit plus de **650 000 personnes au Québec**. Ce handicap de communication, souvent invisible, nécessite des **interventions soutenues et adaptées**, ainsi qu'une **meilleure reconnaissance** afin d'assurer un **accès équitable aux services et un soutien adéquat** aux personnes concernées et à leur entourage.

Secteur de la Santé et des Services Sociaux...

L'année 2025-2026 a été marquée par une aggravation significative de l'accès aux services pour les personnes vivant avec un trouble développemental du langage (TDL) et leurs familles. Loin de s'améliorer, la situation s'est considérablement détériorée sous l'effet des compressions budgétaires massives imposées dans l'ensemble du réseau de la santé et des services sociaux. Ces coupures, d'une ampleur rarement vue récemment, ont accentué les inégalités, fragilisé les parcours de vie des personnes concernées et plongé de nombreuses familles dans une situation de détresse réelle.

Les services d'orthophonie, pourtant essentiels au développement langagier et à l'accompagnement des personnes vivant avec un TDL, ont été parmi les plus durement touchés. Des postes ont été abolis en grand nombre, les listes d'attente ont atteint des niveaux critiques, et des familles se retrouvent sans filet de sécurité, contraintes de se tourner vers le secteur privé à des coûts souvent inaccessibles. Pour plusieurs, cela signifie tout simplement renoncer aux soins.

Ces coupures entraînent des répercussions directes sur la santé mentale des personnes ayant un TDL et de leurs familles, ainsi que sur leur capacité à participer pleinement à la vie communautaire, scolaire et professionnelle. Au Regroupement TDL Québec, nous avons observé une hausse marquée et soutenue des appels et des courriels, de la part de parents et de familles désespérés, à la recherche de réponses, de ressources et de solutions. Cette réalité met en lumière l'ampleur du désarroi et le besoin criant d'un soutien concret et accessible.

Face à cette situation qui ne cesse de s'aggraver, le Regroupement TDL Québec continue de plaider activement pour la mise en place d'une table interministérielle regroupant les ministères de la Famille, de la Santé et des Services sociaux, de l'Éducation, de l'Emploi et Solidarité sociale, du Travail et de l'Enseignement supérieur. Cette table est plus que jamais nécessaire pour favoriser la synergie et coordonner les actions entre les ministères concernés, et assurer une continuité de services cohérente pour chaque personne vivant avec un TDL et sa famille.

En 2025-2026, malgré tous les efforts déployés, les services pour le TDL demeurent largement insuffisants, fragmentés et inaccessibles pour une grande majorité de familles québécoises. Le Regroupement TDL Québec réitère son engagement ferme à collaborer avec les partenaires concernés afin d'améliorer l'accès aux services et d'assurer un accompagnement adéquat et durable pour les personnes vivant avec un TDL et leurs familles.

POUR MIEUX COMPRENDRE LE CONTEXTE DANS LEQUEL NOUS EXERÇONS NOTRE MISSION - SUITE

Secteur de l'Éducation...

L'année 2025-2026 a été marquée par la poursuite et l'approfondissement des compressions budgétaires dans le réseau de l'éducation au Québec. Les réductions imposées aux centres de services scolaires continuent d'affecter de plein fouet les services spécialisés, notamment l'orthophonie et l'orthopédagogie, soit deux ressources fondamentales pour les élèves vivant avec un TDL.

Ces compressions ont entraîné l'abolition de postes essentiels, exacerbant les difficultés d'accès aux services pour les élèves ayant un trouble développemental du langage. Les familles se retrouvent confrontées à des listes d'attente prolongées et à une diminution dramatique des interventions spécialisées en milieu scolaire, au moment précis où leurs enfants en ont le plus besoin.

La réforme concernant l'abolition des codes de difficulté n'a toujours pas été pleinement mise en œuvre de façon cohérente sur le terrain. Cette situation perpétue une classification qui ne reflète pas adéquatement les besoins spécifiques des élèves vivant avec un TDL, limitant leur accès à des services adaptés et à une reconnaissance juste de leurs défis.

Conséquence directe de ce contexte, le Regroupement TDL Québec a enregistré une augmentation marquée des appels et des courriels de la part de parents et de familles, désespérément à la recherche de solutions pour soutenir leurs enfants dans leur parcours scolaire. Cette hausse des demandes met en lumière l'ampleur du désarroi et le besoin criant de soutien concret et accessible pour les familles québécoises touchées par le TDL.

Pour garantir un soutien adéquat et équitable, il est essentiel de se pencher sur les fondements de notre action collective : le soutien continu aux organismes membres, la promotion du TDL, la sensibilisation aux impacts fonctionnels et la défense des droits des personnes vivant avec un TDL et de leurs familles.

La promotion du TDL

Promouvoir la cause du trouble développemental du langage (TDL) est au cœur de notre mission. En 2025-2026, cette promotion est devenue d'autant plus urgente que les coupures gouvernementales ont rendu la cause encore plus invisible aux yeux des décideurs. Cette promotion passe par une meilleure compréhension des réalités vécues par les personnes ayant un TDL et leurs familles, ainsi que par la mise en avant des besoins criants et des initiatives porteuses qui émergent sur le terrain, souvent malgré des ressources insuffisantes.

La sensibilisation

Il est plus que jamais primordial de sensibiliser le public et les décideurs aux impacts fonctionnels du TDL. Comme handicap invisible, il reste largement méconnu, ce qui a des répercussions directes sur les services offerts ou plutôt sur ceux qui manquent cruellement. Dans un contexte de compressions, les troubles invisibles sont les premiers à être oubliés dans les arbitrages budgétaires. Comprendre les répercussions fonctionnelles du TDL sur le plan personnel, social, psychologique, scolaire et professionnel est indispensable pour bâtir des solutions concrètes et adaptées et pour que les décideurs comprennent l'urgence d'agir.

POUR MIEUX COMPRENDRE LE CONTEXTE DANS LEQUEL NOUS EXERÇONS NOTRE MISSION - SUITE

La défense des droits

Les besoins varient d'une personne à l'autre, mais tous les groupes d'âge font face à des lacunes persistantes et croissantes dans les services. Les coupures de 2025-2026 ont amplifié des inégalités déjà existantes et mis à nu la fragilité du filet de protection pour les personnes vivant avec un TDL.

C'est dans ce contexte difficile que le Regroupement TDL Québec a poursuivi, avec détermination, l'un des chantiers les plus structurants de son histoire récente : le travail de fond mené depuis deux ans en vue de la création d'une table interministérielle sur le TDL.

Ce chantier n'avance pas seul. Il est porté par un engagement collectif soutenu et rigoureux. Au cours des deux dernières années, le Regroupement TDL Québec, appuyé par les membres du comité pour la table interministérielle TDL et par des représentants de nos organismes membres, a multiplié les rencontres avec des représentants de divers ministères, notamment le ministère de la Santé et des Services sociaux, le ministère de l'Éducation, le ministère de l'Emploi et de la Solidarité sociale, le ministère du Travail, le ministère de l'Enseignement supérieur et le ministère de la Famille.

Ces rencontres ont permis de faire connaître la réalité des personnes vivant avec un TDL auprès de décideurs qui, pour plusieurs, découvraient l'ampleur et la persistance de ce trouble tout au long de la vie. Chaque rencontre a été l'occasion de documenter les besoins, de faire valoir l'urgence d'agir et de démontrer que le TDL n'est pas seulement un enjeu scolaire ou médical. C'est un enjeu de société qui traverse tous les secteurs de la vie.

Ce travail de représentation n'a cependant pas été sans embûches. L'année 2025-2026 a été marquée par des changements importants au sein des cabinets ministériels. Les nombreuses nominations de nouveaux ministres ont eu pour effet direct de faire reculer les démarches entreprises : des interlocuteurs clés ont changé, des liens patiemment tissés ont dû être retissés, et plusieurs rencontres ont dû être reprises à zéro avec de nouveaux représentants. Cette réalité, indépendante de notre volonté, a ralenti la progression vers notre objectif, sans toutefois entamer notre détermination.

Malgré ces reculs, nous nous rapprochons de notre objectif. Le travail accompli au fil des deux dernières années a posé des fondations solides. Les ministères interpellés ont été sensibilisés à la cause du TDL. Des liens ont été établis, des portes ont été ouvertes, et la légitimité de notre démarche est de plus en plus reconnue. Nous demeurons confiants que la table interministérielle sur le TDL se concrétisera et que cet outil de coordination entre les ministères permettra enfin d'assurer un suivi cohérent et continu pour chaque personne concernée, peu importe son âge, sa région ou son parcours.

Il faut nommer ce que ce chantier représente : deux ans de travail acharné, de portes ouvertes une à une, de messages répétés inlassablement, de présences maintenues malgré les obstacles et les recommencements. Ce n'est pas un acquis ordinaire pour un organisme communautaire aux ressources limitées. C'est la preuve que la persévérance collective finit par produire des résultats concrets et que nous n'abandonnons pas, même quand il faut repartir du début.

Le Regroupement TDL Québec continuera de défendre avec la même détermination les droits des personnes vivant avec un TDL et de leurs familles, en maintenant la pression pour que cette table interministérielle se concrétise et produise des actions tangibles sur le terrain, dans les écoles, dans les services de santé, dans les milieux de travail et dans toutes les sphères de la vie.

Les répercussions fonctionnelles du TDL peuvent s'intensifier à l'adolescence, en raison des difficultés scolaires et sociales, ainsi qu'à l'âge adulte, où l'intégration au marché du travail et les défis de la vie autonome posent des enjeux supplémentaires. Ces personnes méritent un système qui les connaît, les reconnaît et les soutient à chaque étape.

POUR MIEUX COMPRENDRE LE CONTEXTE DANS LEQUEL NOUS EXERÇONS NOTRE MISSION - SUITE

Le soutien aux organismes membres

Le soutien à nos organismes membres constitue un pilier essentiel de notre mission, et cette réalité s'est affirmée avec encore plus de force en 2025-2026. Dans un contexte où les coupes gouvernementales ont alourdi considérablement la charge des organismes régionaux, notre rôle de soutien structurant est devenu plus critique que jamais.

Les organismes communautaires sont au cœur de l'approche d'accompagnement du TDL dans toute sa globalité. Composés de professionnels qualifiés et dévoués, ils accompagnent les familles et les personnes vivant avec un TDL en considérant tous les aspects de leur vie. Leurs services de proximité répondent aux besoins spécifiques de leurs communautés et mettent en lumière les réalités vécues dans chaque région du Québec. En tant que regroupement provincial, nous avons la responsabilité de leur offrir un appui structurant et de les aider à relever les défis quotidiens, qui cette année ont été plus nombreux et plus lourds que jamais. Cette collaboration est indispensable pour assurer une couverture équitable des services et permettre à chaque personne ayant un TDL de bénéficier d'un accompagnement adapté à sa réalité.



Avoir un TDL est un parcours de persévérance qui dure toute la vie !

Il est donc crucial que chaque étape de ce parcours soit accompagnée par des outils, des services et un soutien adapté, afin de permettre à chaque personne de réaliser son plein potentiel, peu importe son âge ou la région où elle vit. En 2025-2026, ce besoin n'a jamais été aussi criant et notre détermination à y répondre n'a jamais été aussi forte. D'où notre motivation de continuer à trouver les bonnes actions pour faire avancer la cause du TDL autant pour les personnes présentant un TDL et les membres de leur famille qui les accompagnent !

ACTIVITÉS RÉALISÉES PAR LE REGROUPEMENT



Tableau synthèse des activités réalisées en 2025-2026

L'année 2025-2026 a été marquée par un volume d'activités particulièrement élevé, reflétant l'ampleur du mandat provincial du Regroupement TDL Québec et la diversité des actions déployées pour réaliser sa mission. Le tableau suivant présente un portrait global du nombre d'activités réalisées par catégorie au cours de l'année.

Catégorie d'activités	Nombre d'activités
Vie associative et gouvernance (AGA, rencontres CA, rencontres d'équipe)	94
Soutien aux organismes membres (directions, intervenants, hors régions, partenariats, carte TDL)	30
Comités stratégiques avec les membres (conférences, sensibilisation, interministériel, policiers)	24
Promotion et collaboration nationale et internationale (RADLD, France, Belgique, Ontario, médias)	23
Concertation avec les partenaires du milieu (éducation, santé et communautaire)	23
Projets de recherche et développement d'outils provinciaux	17
Formations et événements suivis à titre d'apprenants (section 12.1)	16
Communications et diffusion numérique (infolettres)	11
Rencontres de défense des droits auprès des instances gouvernementales	10
Campagnes de sensibilisation thématiques	8
Conférences et ateliers offerts – groupe Explorer le TDL	5
Conférences et ateliers offerts – présence du RTDLQ dans les milieux	3
Présence comme exposant dans des colloques professionnels	2
Total	266

ACTIVITÉS RÉALISÉES PAR LE REGROUPEMENT - SUITE

Soutien aux membres

L'année 2025 s'est démarquée par une **collaboration exceptionnelle** ainsi que par un **partage soutenu d'informations, de ressources et de projets** avec nos organismes membres. Nous sommes particulièrement fiers de constater que nous avançons ensemble, autant au niveau provincial pour le Regroupement TDL Québec que dans les différentes régions, malgré des réalités parfois exigeantes sur le plan des ressources financières et humaines. Cette mise en commun de nos forces permet de pallier certaines limites et de poursuivre notre mission de façon plus efficace, en consolidant des pratiques communes et en développant des projets porteurs **au bénéfice de l'ensemble du réseau**.

Rencontres des directions régionales membres : 9 rencontres tenues sur 10 prévues

Afin de soutenir cette dynamique, 10 rencontres des directions des organismes membres avaient été prévues et une seule a été annulée, donc 9 rencontres se sont tenues au cours de l'année. Chacune d'une durée de 2 h 30 à 3 h selon les besoins. Réalisées en visioconférence pour tenir compte des distances géographiques, ces rencontres reposaient sur un ordre du jour structuré comprenant différents points d'information. À cela s'ajoutait un tour de table permettant à chaque organisme de partager ses projets, ses questionnements et les réalités vécues dans sa région. Ces échanges, particulièrement riches, favorisent un avancement plus rapide grâce au partage d'expertise entre les directions et contribuent à éclairer et faciliter certaines prises de décision.

Rencontres : 11 avril 2025, 21 mai 2025, 16 juin 2025, 18 septembre 2025, 9 octobre 2025, 13 novembre 2025, 11 décembre 2025, 27 janvier 2026, 19 février 2026, 12 mars 2026 (annulée).

Rencontres des intervenants régionaux membres : 5 rencontres

Nous avons également tenu 5 rencontres destinées aux intervenants régionaux, d'une durée moyenne de 2 h, organisées aux deux mois. Ces rencontres visaient à renforcer la collaboration interrégionale, à éviter le dédoublement des projets et à favoriser le partage des outils déjà développés dans certaines régions. De plus, un groupe privé a été créé sur une plateforme numérique, dédié aux intervenants afin de faciliter les échanges rapides sur diverses problématiques et défis et/ou des outils.

Encore cette année, nous avons été témoins d'une grande solidarité et d'un soutien mutuel remarquable. Les intervenants ont su se mobiliser et s'entraider, notamment lorsque des besoins dépassaient la capacité des régions ne disposant pas d'un organisme dédié à l'accompagnement des personnes vivant avec un trouble développemental du langage. Certains ont travaillé en collaboration pour créer un outil pour les jeunes adultes dont le programme « Je quitte le nid », pour n'en nommer qu'un.

Rencontres : 17 juin 2025, 17 septembre 2025, 19 novembre 2025, 21 janvier 2026 et 11 mars 2026.

Rencontres et soutien hors régions par le RTDLQ et ses membres : 2 rencontres

Une réalité que nous avons remarquée cette année... Plusieurs régions du Québec ne comptent pas d'organisme pour assurer le soutien et l'accompagnement, comme c'est le cas de l'Abitibi-Témiscamingue, d'où nous recevons plusieurs demandes provenant de parents et de professionnels.

Des rencontres ont été organisées avec des partenaires de la région afin de réfléchir à des pistes d'amélioration. Par ailleurs, les associations membres ont offert leur collaboration pour soutenir à distance les besoins des régions qui n'ont pas d'organisme TDL sur le terrain, selon les outils qui étaient à leur disposition.

ACTIVITÉS RÉALISÉES PAR LE REGROUPEMENT - SUITE

Soutien aux membres - suite

Des rencontres exploratoires - 2 rencontres

Une rencontre avec une orthophoniste scolaire qui travaille dans une école secondaire de la communauté Anishnabe de Lac Simon (Abitibi) pour discuter d'outils qui pourraient être partagés avec l'équipe école et le personnel scolaire (incluant les enseignants).

Une rencontre avec une technicienne en travail social attaché au centre de réadaptation du Centre intégré de santé et de service de l'Abitibi-Témiscamingue, pour explorer les différentes pistes de solutions et outils que nous pourrions partager avec les intervenants de leur région.

Développement de partenariat au bénéfice de nos organismes membres : 7 rencontres

Pour soutenir concrètement nos membres, nous avons poursuivi cette année nos efforts afin de développer des partenariats avec des entreprises privées. Cette démarche s'inscrit à deux niveaux.

D'une part, elle permet à nos organismes membres d'offrir des avantages attrayants, contribuant ainsi à attirer de nouvelles adhésions et à favoriser la fidélisation de leurs membres.

D'autre part, ces partenariats visent à répondre à une réalité bien présente pour les familles. Plusieurs d'entre elles doivent se tourner vers le secteur privé pour obtenir des services ou des outils adaptés. Dans ce contexte, l'accès à des rabais devient un levier important.

Les ententes conclues, offrant des réductions variant généralement entre 10 % et 35 %, ont su faire une réelle différence au cours de la dernière année. Leur impact est d'autant plus significatif dans le contexte économique actuel, où la pression sur le budget des familles se fait fortement sentir.

Ainsi, de nombreuses rencontres ont été réalisées afin de négocier des offres avantageuses. Ces rabais sont ensuite transmis à nos organismes membres, qui les rendent accessibles à leurs propres membres, assurant ainsi un effet multiplicateur au bénéfice des familles.



ACTIVITÉS RÉALISÉES PAR LE REGROUPEMENT - SUITE

Soutien aux membres - suite

LANGAGE

Continuité du projet de la Carte de communication TDL : 7 rencontres

La carte de communication TDL, une idée initialement développée par l'organisme TDL Montérégie, a vu le jour grâce à une collaboration avec l'Université de Montréal, l'Université Laval, la Sûreté du Québec ainsi que plusieurs autres partenaires. Ce projet a été lancé officiellement lors de la Semaine québécoise des personnes handicapées en juin 2025.

Dès les premières étapes, le Regroupement TDL Québec a joué un rôle actif pour soutenir et propulser ce projet. Il a contribué à la mise en relation et à la mobilisation des partenaires, favorisant un réel travail de concertation entre les milieux concernés. Le Regroupement a également appuyé la coordination des travaux et la mise en cohérence des différentes contributions.

Sur le plan concret, nous avons soutenu la conception et la production des outils entourant la carte de communication, incluant les dépliants et les affiches. Nous avons contribué financièrement à la première impression des cartes afin d'en permettre une distribution dans l'ensemble des régions, assurant ainsi un accès élargi à cet outil.

Nous avons contribué financièrement au lancement officiel par l'entremise de nos médias sociaux et avons mis de l'avant un budget publicitaire qui a été déployé aux quatre coins du Québec.

Grâce à cet accompagnement, le projet a pu se déployer de manière structurée et cohérente, en mettant à la disposition des milieux des outils concrets pour mieux soutenir les personnes vivant avec un trouble développemental du langage dans leurs interactions, notamment avec les services d'urgence et les corps policiers.

Dans une perspective de continuité, la carte représente un point de départ. Pour la période 2026–2027, nous prévoyons aller plus loin en développant une formation destinée aux corps policiers, aux employés de soutien, aux intervenants ainsi qu'aux répartiteurs 911. Un comité a été mis en place cette année afin de structurer et déployer cette formation. Un autre outil qui aura pour effet de soutenir nos membres et les personnes ayant un TDL au Québec.



ACTIVITÉS RÉALISÉES PAR LE REGROUPEMENT - SUITE

Soutien aux membres - suite

Création d'outils communs pour soutenir les milieux

Dans une volonté de répondre concrètement aux besoins de nos organismes membres, nous avons poursuivi cette année le développement d'outils communs visant à faciliter le travail sur le terrain et à mieux outiller les différents acteurs concernés par le TDL.

À la demande de nos membres, nous avons collaboré avec le Dr Dave Ellemberg, neuropsychologue afin de concevoir deux outils majeurs. Le premier outil, intitulé Trouble développemental du langage ou trouble du spectre de l'autisme, Comprendre pour mieux orienter son enfant, permet de mieux distinguer le trouble développemental du langage d'un trouble du spectre de l'autisme présentant des défis langagiers. Cet outil, destiné aux intervenants, a déjà été déployé et a contribué à améliorer la compréhension et les pratiques sur le terrain au cours de la dernière année.

Le second document, intitulé Repenser le trouble développemental du langage, met en lumière le rôle des fonctions exécutives et leurs impacts fonctionnels chez les personnes vivant avec un trouble développemental du langage. Cet outil permet d'approfondir la compréhension du trouble et de mieux en saisir les manifestations au quotidien.

Dans une perspective de sensibilisation et de transfert des connaissances vers le milieu scolaire, nous avons également conçu deux dépliants destinés aux enseignants du primaire et du secondaire. Ces outils visent à soutenir autant les parents dans leurs démarches que les enseignants dans leur compréhension du trouble développemental du langage et des stratégies d'accompagnement à privilégier. Ils sont utilisés tant lors d'échanges individuels que dans le cadre de présentations, de colloques et d'activités dans les écoles.

Ces réalisations sont le fruit d'une collaboration enrichissante impliquant des bénévoles, des experts externes ainsi que des partenaires internationaux, notamment le Pôle territorial Le Près Serré de Brugelette de la Belgique. Cette contribution diversifiée, incluant un engagement bénévole important, témoigne de la force du travail collectif, ici comme à l'international.



ACTIVITÉS RÉALISÉES PAR LE REGROUPEMENT - SUITE

Promotion du TDL

Cette année, nous sommes allés au-delà des actions habituelles afin de maximiser notre temps, d'optimiser notre visibilité et de tirer profit de la portée et de la crédibilité de différents organismes et représentants du milieu exerçant une influence importante.

Dans ce contexte, et malgré notre réalité organisationnelle, nous avons tenu plusieurs rencontres et déployé diverses actions afin d'assurer une présence soutenue et stratégique pour la promotion du trouble développemental du langage. Nous avons également su nous appuyer sur des collaborations existantes et des occasions de visibilité afin d'amplifier notre message.

Plus que jamais, nous avons misé sur le travail en réseau, en participant à des initiatives tant en représentation directe du Regroupement TDL Québec qu'en collaboration avec nos organismes membres.

Voici un aperçu des différentes actions et projets auxquels nous avons pris part au cours de l'année.

Collaboration au niveau provincial, national et international

Dans une volonté constante de promouvoir le trouble développemental du langage et d'élargir notre portée, nous avons, cette année encore, poursuivi et renforcé nos collaborations à l'extérieur du Québec.

RADLD Canada (Raising Awareness of Developmental Language Disorder): 7 rencontres

Au Canada, nous avons maintenu nos liens avec RADLD Canada, avec qui nous avons participé à 7 rencontres/activités au cours de l'année. Ces échanges nous ont permis de partager des expertises, de suivre les initiatives en cours à l'échelle canadienne et de contribuer à une vision concertée de la promotion du trouble développemental du langage.

Éveil TDL France (RADLD qui uni les pays francophones) : 7 rencontres

À l'international, nous avons amorcé une nouvelle collaboration avec EVEIL TDL France. Nous avons également participé à 7 rencontres avec ce groupe, ce qui nous a permis d'échanger sur nos réalités respectives, de partager des outils et d'identifier des opportunités de collaboration. Ces échanges ont mené à la mise en place de collaborations en matière de promotion du trouble développemental du langage ainsi qu'à un partage de ressources entre nos organisations.

Empowered DLD Parenting de l'Ontario : 2 rencontres

Cette organisation basée en Ontario a été fondée par une enseignante et une orthophoniste qui se sont donné comme mission d'outiller les parents afin de mieux comprendre ce qu'est le trouble développemental du langage et de mieux accompagner leurs jeunes tout au long de leur parcours de vie.

Par l'entremise d'un balado animé permettant aux jeunes de mieux comprendre ce qu'est le TDL, d'une série de livres traduite en plusieurs langues ainsi que de conférences et d'ateliers offerts aux parents, cette organisation propose une variété d'outils concrets et accessibles favorisant la compréhension et le soutien des familles.

Le RTDLQ s'est donné comme objectif de faire connaître et de partager les ressources proposées par cette organisation, de contribuer à leur visibilité ainsi que de collaborer à différents projets communs. Il s'agit du début d'une belle relation de collaboration qui sera, nous l'espérons, très fructueuse pour mieux outiller les familles et sensibiliser la population au trouble développemental du langage.

ACTIVITÉS RÉALISÉES PAR LE REGROUPEMENT - SUITE

Promotion du TDL - suite

AGE

Pôle Territorial Inter-niveaux Zone 8 Est "Le Près Serré" de Brugelette (Belgique) : 5 rencontres

Dans une perspective d'ouverture et de partage à l'international, nous avons également développé une collaboration avec un groupe interdisciplinaire en Belgique qui intervient au sein de différents regroupements d'écoles afin de soutenir les enseignants dans la mise en place de pratiques inclusives en classe. Cette équipe est composée notamment d'orthophonistes, de neuropsychologues et de divers professionnels œuvrant en milieu scolaire.

Au cours de l'année, nous avons tenu 5 rencontres avec le pôle territorial, permettant des échanges riches sur le trouble développemental du langage, sur les réalités propres à chaque territoire ainsi que sur les approches et méthodes utilisées d'un pays à l'autre. Ces discussions ont permis d'identifier des pistes concrètes de collaboration, notamment en ce qui concerne le développement d'outils destinés à accompagner les enseignants.

Cette collaboration a pris forme à la suite d'une rencontre lors d'un colloque tenu à Québec (AQUOPS), où nous étions présents à titre d'exposants. Cette expérience illustre bien l'importance de notre présence sur le terrain, qui permet non seulement de sensibiliser les publics visés, mais également de créer des liens porteurs menant à des collaborations structurantes.

Dans la continuité de ces échanges, nous avons également pu intégrer un nouveau collaborateur à ces travaux, soit le neuropsychologue Dave Ellemberg, qui contribuera à un projet que nous mettrons de l'avant en collaboration avec le pôle territorial.

Entrevue AMI télé : Présentation de la nouvelle carte de communication TDL. Enregistrement le 9 septembre 2025.



En octobre 2025, une émission animée par Camille Chai a permis de mettre en lumière la carte de communication TDL auprès de la population. Lors de cette entrevue, Lyne Pelchat, directrice générale du RTDLQ, ainsi que Maryse Boudreau, directrice de TDL Montérégie, organisme initiateur du projet, ont eu l'occasion de présenter cet outil concret et essentiel.

Cette rencontre a permis d'expliquer l'utilité de la carte de communication TDL, autant pour les personnes vivant avec un trouble développemental du langage que pour les différents intervenants et citoyens qui peuvent être appelés à interagir avec elles au quotidien. Les participantes ont également pu informer le public sur les façons de se procurer la carte et sur les objectifs poursuivis par cette initiative.

Cette émission a offert une belle visibilité au projet et a permis de sensibiliser davantage la population à la réalité du trouble développemental du langage. Une collaboration porteuse, soutenue par l'ouverture et la mise en valeur réalisées par l'animatrice.

Enregistrement d'un balado avec la FIPEQ-CSQ : Découvrez vos alliés pour vous accompagner avec les défis dans votre groupe ! Le Regroupement TDL Québec et l'AQPEA. Enregistrement le 9 juillet 2025.



Par l'entremise de notre participation à l'Alliance 0-21+, un groupe mis en place par la FIPEQ-CSQ afin de rassembler des organismes tels que l'AQPEA, PANDA Québec, RT21 Québec, TISGM et la FQA, nous avons eu l'opportunité de mettre de l'avant le TDL et d'informer les éducatrices ainsi que les membres de la FIPEQ-CSQ de l'existence des organismes et des outils qui leur sont accessibles.

ACTIVITÉS RÉALISÉES PAR LE REGROUPEMENT - SUITE

Promotion du TDL - suite

Concertation et collaboration stratégique 2025-2026

LANGAGE

Toujours dans l'objectif de collaborer, d'éviter le dédoublement des actions et de maximiser le temps investi à promouvoir des initiatives déjà existantes, nous avons poursuivi cette année notre travail de concertation avec de nombreux partenaires. Cette approche nous permet également de nous appuyer sur l'expertise de nos interlocuteurs, sur leur audience ainsi que sur la visibilité qu'ils ont développée au fil des années.

Notre objectif demeure clair : favoriser la collaboration avec les organismes communautaires, le public, le domaine de la recherche et le secteur privé afin d'optimiser les ressources disponibles, de mettre en commun les expertises et de tirer avantage des forces complémentaires de chacun.

Ainsi, nous avons tenu plusieurs rencontres et échanges avec différents organismes, organisations et partenaires.

Voici une énumération des personnes, organismes et organisations avec lesquels nous avons eu au minimum un échange au cours de la dernière année.

Milieu de l'éducation et services aux élèves

Tricoast Éducation Évaluations dynamiques et repérage linguistique en milieu scolaire : **3 rencontres**

Centre de formation CENOP (approche de partenariat à offrir des formations sur le TDL) : **2 rencontres**

Département d'éducation et formation spécialisées, UQAM : **1 rencontre**

AIÉDOR entreprise services orthopédagogique : **1 rencontre**

ISEMG – Place à l'école (*nouvelle direction*) : **1 rencontre**

Lyne Poirier – enseignante et auteure : **1 rencontre**

FIPEQ – CSQ (*Fédération des intervenantes en petite enfance du Québec*) : **3 rencontres**

Milieu de la santé, des services sociaux et communautaire

Centre de recherche du Centre hospitalier de Sainte-Justine : **1 rencontre**

ACTIVITÉS RÉALISÉES PAR LE REGROUPEMENT - SUITE

Promotion du TDL - suite

Concertation et collaboration stratégique 2025-2026 - Suite

LANGAGE

Corporation de l'Espoir : **1 rencontre**

Fédération québécoise des organismes communautaires Famille : **1 rencontre**

Fondation TALAN : **1 rencontre**

Connexion TCC (Trouble crânio-cérébral) : **1 rencontre**

L'Accompagnateur : **2 rencontres**

SPHERE Québec : **1 rencontre**

Regroupement pour la valorisation de la paternité : **2 rencontres**



ACTIVITÉS RÉALISÉES PAR LE REGROUPEMENT - SUITE

Promotion du TDL - suite

Journée internationale de sensibilisation au TDL et 10e édition de la Semaine québécoise du trouble développemental du langage :



Semaine
Québécoise
du **TROUBLE**
DÉVELOPPEMENTAL
du **LANGAGE**

Dans le cadre de la Journée internationale de sensibilisation au TDL et de la dixième édition de la Semaine québécoise du trouble développemental du langage, d'importants efforts de mobilisation et de sensibilisation ont été réalisés afin de faire connaître davantage le trouble développemental du langage à travers le Québec.

Cette initiative a demandé une grande collaboration entre les membres de l'équipe, ainsi que plusieurs bénévoles engagés. Le travail exceptionnel de notre adjointe administrative a notamment permis de mettre à jour une liste très exhaustive de courriels et d'adresses, rendant possible la prise de contact avec les 1113 municipalités du Québec ainsi que les 87 MRC afin de les inviter à souligner deux activités d'une grande importance. Les municipalités étaient encouragées à illuminer un édifice, publier un message sur leurs médias sociaux, afficher une mention sur un tableau électronique ou organiser toute autre activité démontrant leur engagement envers la cause du trouble développemental du langage.

Un média kit conçu en collaboration avec le RADLD a également été transmis afin de faciliter la participation des différents milieux. Grâce à cette mobilisation collective, plus de 40 municipalités ont participé à la démarche, avec une augmentation significative du nombre de structures illuminées et de tableaux d'affichage diffusant des messages liés à la Semaine québécoise du trouble développemental du langage et à la Journée internationale de sensibilisation au TDL.

Un important travail de préparation et d'assemblage des rubans de sensibilisation a également été réalisé grâce à l'implication d'une dizaine de bénévoles provenant notamment de TDL Montérégie, des Parents de la Fabrique ainsi que du RTDLQ. Ces bénévoles ont contribué à assembler les rubans, préparer les enveloppes et coordonner les envois afin de permettre une large distribution partout au Québec.

Des rubans de sensibilisation ont notamment été remis à l'ensemble des députés de l'Assemblée nationale directement à Québec, en plus d'être acheminés dans chacun des bureaux de comté. Des centaines de rubans ont aussi été rendus accessibles au grand public pour les personnes qui souhaitent participer au mouvement de sensibilisation et afficher leur soutien à la cause.

Ces actions ont permis de rejoindre de nombreuses personnes et de contribuer à une meilleure compréhension du TDL partout au Québec.

L'ensemble de ces démarches démontre à quel point la combinaison des efforts des équipes, des partenaires et des bénévoles permet de générer un réel impact en matière de sensibilisation et de mobilisation autour du trouble développemental du langage.

ACTIVITÉS RÉALISÉES PAR LE REGROUPEMENT - SUITE

Promotion du TDL - suite

À la rencontre des enseignants : 2 colloques pour l'année 2025-2026

Nos expériences nous ont démontré que la participation à des colloques d'enseignants génère des retombées importantes. Ces occasions nous permettent à la fois de promouvoir le trouble développemental du langage et d'optimiser notre présence pour outiller concrètement les enseignants par le partage de connaissances, les échanges et les conférences.

Cette année, nous sommes fiers d'avoir ajouté un nouveau colloque à notre liste de participations. Cette présence nous a permis de mieux comprendre les réalités du milieu scolaire, de valider certaines observations et de renforcer notre capacité à soutenir les enseignants.

La portée de ces actions, notamment en matière de sensibilisation et de transfert de connaissances, sera présentée plus en détail dans la section suivante.



15, 16 et 17 avril

**Colloque de l'AQUOPS, présence en kiosque
1750 participants**

Pour une première fois, nous avons participé au colloque de l'AQUOPS (Association québécoise des utilisateurs d'outils technologiques à des fins pédagogiques et sociales). Notre présence sur place s'est traduite par l'installation d'un kiosque, permettant d'échanger directement avec les participants et de faire connaître le trouble développemental du langage ainsi que les services du Regroupement TDL Québec et de nos organismes membres.

Notre collaborateur TRICOAST Éducation était également présent avec un kiosque. L'organisation a pu y présenter ses évaluations dynamiques basées sur le programme scolaire, visant à identifier le potentiel linguistique des élèves et à soutenir les démarches de repérage en milieu scolaire. Cette collaboration a permis de mettre de l'avant des outils pour les équipes écoles afin de mieux accompagner le TDL.

Nous avons également pu compter sur l'appui d'un membre de l'un de nos organismes, qui nous a accompagnés sur place et assuré une présence supplémentaire au kiosque. Cette contribution a grandement facilité les échanges et optimisé notre capacité de représentation tout au long de l'événement.



Association québécoise
des enseignant-es
du primaire

27-28 novembre

**Congrès de l'AQEP, présence en kiosque
700 participants**

Nous avons participé, pour une troisième année consécutive, au congrès de l'AQEP (Association québécoise des enseignantes et enseignants du primaire) tenu à Drummondville. Par l'entremise d'un kiosque sur le plancher des exposants, nous avons mis de l'avant les services du Regroupement TDL Québec ainsi que ceux de nos organismes membres.

Cette présence nous a permis d'échanger avec les enseignants sur diverses réalités liées au trouble développemental du langage, notamment les fonctions cognitives et exécutives, tout en poursuivant notre travail de sensibilisation en milieu scolaire.

Nous avons profité de cette occasion pour présenter et remettre deux nouveautés, dont un dépliant destiné aux enseignants du primaire portant sur le trouble développemental du langage, ses impacts et les interventions à privilégier en classe. Un outil développé avec le Dr Dave Ellemberg sur la distinction entre le trouble développemental du langage et le trouble du spectre de l'autisme présentant des défis langagiers a également été diffusé. Nous avons aussi présenté l'outil développé avec TDL Lanaudière et Alloprof, comprenant des capsules balados, entrevues et articles visant à soutenir la compréhension du trouble développemental du langage.

Nous avons pu compter sur l'appui d'un membre de l'un de nos organismes, présent sur place, ce qui a permis de bonifier notre présence au kiosque et de faciliter les échanges avec les participants.

Enfin, nous avons soumis une proposition d'atelier, qui n'a pas été retenue cette année en raison des délais de dépôt. Nous avons déjà reçu la confirmation que notre proposition d'atelier a été retenue pour l'année 2026-2027.

ACTIVITÉS RÉALISÉES PAR LE REGROUPEMENT - SUITE

Sensibilisation et outils

Les différentes participations à des colloques et événements professionnels représentent pour notre organisation des occasions importantes de rayonnement et de mobilisation. En étant présents dans ces espaces d'échange, nous pouvons faire connaître davantage le Regroupement TDL Québec ainsi que l'expertise développée par nos organismes membres partout au Québec.

Ces activités constituent également un moyen concret de rejoindre directement les professionnels afin de mieux faire comprendre les réalités liées au trouble développemental du langage. À travers les discussions, les outils présentés et les échanges réalisés sur place, nous contribuons à augmenter les connaissances des participants et à soutenir le développement de pratiques mieux adaptées aux besoins des personnes vivant avec un TDL.

Notre présence lors de ces événements permet aussi de créer de nouveaux liens et de développer des collaborations porteuses. Par exemple, une rencontre réalisée avec l'équipe d'Alloprof lors d'un événement a mené à la mise en place d'un beau projet de collaboration qui contribue aujourd'hui au développement et au partage d'outils destinés au milieu de l'éducation et aux familles.

Notre approche vise également à maximiser chaque déplacement en réunissant plusieurs retombées positives dans une même initiative. En plus de sensibiliser les milieux, notre présence permet de faire connaître les organismes membres comme ressources de proximité pouvant soutenir les familles et accompagner les intervenants dans leurs démarches et leurs questionnements liés au trouble développemental du langage.

À la rencontre des enseignants 2 ateliers pour l'année 2025-2026

Colloque de l'AQUOPS (15, 16 et 17 avril)

Atelier de 90 minutes : Inclusion des élèves avec défis langagiers grâce aux outils numériques : 200 participants en présentiel

Pour une première participation, nous avons été sélectionnés à présenter un atelier au colloque de l'AQUOPS (Association québécoise des utilisateurs d'outils technologiques à des fins pédagogiques et sociales).

Cet atelier a proposé des stratégies et des outils numériques visant à favoriser une inclusion plus efficace des élèves présentant des défis langagiers, notamment ceux vivant avec un trouble développemental du langage, tout en demeurant bénéfiques pour l'ensemble de la classe. Ces élèves pouvant rencontrer des difficultés importantes dans la compréhension des consignes, l'organisation de leurs idées ou la réalisation de tâches complexes comportant plusieurs étapes, l'atelier a permis d'aborder ces obstacles souvent peu visibles dans le contexte scolaire.

Les échanges ont également démontré comment le numérique peut contribuer à compenser certains de ces défis en facilitant les apprentissages et en soutenant l'autonomie des élèves. Différentes solutions concrètes ont été présentées, notamment l'utilisation de vidéos pour illustrer des concepts abstraits, de cartes mentales collaboratives pour organiser et clarifier les idées, ainsi que des listes de tâches numériques pour suivre les consignes et structurer les étapes du travail.

Ces outils ont été présentés comme des moyens de soutien significatifs pour les élèves ayant des défis langagiers, tout en contribuant à enrichir les apprentissages de l'ensemble du groupe classe.

Nous avons également pu compter sur l'appui d'un membre de l'un de nos organismes, qui nous a accompagnés sur place et assuré une présence supplémentaire lorsque les participants sont passés au kiosque pour venir cueillir des brochures et autres. Cette contribution a grandement facilité les échanges et optimisé notre capacité de représentation tout au long de l'événement.

ACTIVITÉS RÉALISÉES PAR LE REGROUPEMENT - SUITE

Sensibilisation et outils - Suite

Atelier de 60 minutes : Le TDL : Des défis au-delà du langage : 1714 participants en visioconférence (live et rediffusion) -

Présenté le 9 juin par le groupe Explorer le TDL

Cet atelier a été conçu spécifiquement pour les enseignants du préscolaire, du primaire et du secondaire. La conférencière y a expliqué en quoi le trouble développemental du langage est un trouble invisible qui va bien au-delà de la parole ou de l'écriture. Elle a mis en lumière ses impacts sur l'organisation, la mémoire, l'attention, les interactions sociales et la régulation des émotions, tout en proposant des stratégies concrètes pouvant être appliquées rapidement en classe afin de mieux soutenir les élèves concernés.

Conférence de 60 minutes : Évaluation dynamiques et repérage linguistique en milieu scolaire :

Le TDL : des difficultés au-delà du langage ! : 310 participants en visioconférence (live et rediffusion)

Présentée le 22 octobre

Cette conférence a permis de découvrir l'ÉDPÉ, un outil de dépistage développé par TRICOAST Éducation afin de soutenir les milieux scolaires dans un contexte où les besoins des élèves sont grandissants et les ressources limitées. Conçu pour les orthopédagogues, orthophonistes et autres professionnels en soutien aux jeunes, cet outil permet de détecter rapidement un trouble développemental du langage ou d'autres troubles d'apprentissage, tout en proposant des pistes d'intervention concrètes et réalistes. Accessible à faible coût et accompagné d'une formation avec suivis, l'ÉDPÉ se présente comme une solution pratique et adaptée aux réalités actuelles du réseau scolaire, offrant un soutien précieux aux professionnels de l'éducation.

Collaborer pour optimiser l'impact de sensibiliser

Le TDL : des difficultés au-delà du langage !

Conférence de 60 minutes : 240 participants en visioconférence (live et rediffusion)

Présentée le 2 octobre

En collaboration et par l'entremise de la plateforme de l'Accompagnateur. Un autre bel exemple de collaboration entre deux organismes pour outiller la population.

Le trouble développemental du langage touche plus de 7 % de la population, mais demeure encore méconnu et parfois difficile à bien comprendre ou à identifier. Cette présentation a permis de mieux définir ce qu'est le trouble développemental du langage, de le distinguer d'autres difficultés langagières ou d'autres troubles neurodéveloppementaux, et d'explorer ses impacts concrets dans le quotidien des personnes qui vivent avec ce défi.

Au-delà des enjeux liés au langage, la conférence a également abordé les répercussions possibles sur les fonctions exécutives, la socialisation, la santé mentale, la motricité et plusieurs autres sphères du développement. L'objectif de cette présentation était de mieux faire comprendre la complexité du trouble développemental du langage afin de favoriser un accompagnement plus adapté et une meilleure compréhension des réalités vécues.

ACTIVITÉS RÉALISÉES PAR LE REGROUPEMENT - SUITE

Sensibilisation et outils - Suite

Les ateliers/conférences présentés par le groupe Explorer le TDL

Formé des organismes régionaux réunis au sein du Regroupement TDL Québec, ainsi que de partenaires et collaborateurs, le groupe Explorer le TDL constitue un réseau collaboratif visant à sensibiliser, informer et outiller les milieux éducatifs, communautaires et familiaux. Il s'appuie sur la mise en place d'ateliers et de conférences qui offrent un espace dynamique de partage et de réflexion permettant d'approfondir la compréhension du trouble développemental du langage.

Ces activités accessibles en visioconférence ont pour objectif de mieux faire connaître le TDL tout en encourageant des interventions bienveillantes, adaptées et efficaces auprès des personnes concernées. En optant pour une approche en visioconférence et lorsque possible en rediffusion le contenu est accessible à tous, et ce, peu importe la région du Québec.

La participation des organismes autant au comité que le partage financier des dépenses liées aux ateliers a permis de sensibiliser un plus grand nombre de personnes tout en permettant au RTDLQ et à ses membres de pouvoir répondre à une partie de notre mission commune.

Voici la liste des ateliers/conférences mis de l'avant en 2025-2026

- **Conférence de 60 minutes : Au-delà des mots les autres facettes du TDL ! : 1209 participants** en visioconférence (live et rediffusion). Le 17 octobre la conférence a été présentée par le Dr Dave Elleberg, neuropsychologue
- **Atelier de 75 minutes : Partie 1, Approche devoirs et leçons l'organisation, la gestion du temps et les stratégies d'apprentissages : 336 participants** en visioconférence (live et rediffusion). Le 21 octobre l'atelier a été présenté par des orthopédagogues de la clinique Voir Plus Loin.
- **Atelier de 75 minutes : Partie 2, Approche devoirs et leçons la mémorisation, l'apprentissage des mots de vocabulaire et la motivation : 336 participants** en visioconférences (live et rediffusion). Le 28 octobre l'atelier a été présenté par des orthopédagogues de la clinique Voir Plus Loin.
- **Conférence de 75 minutes : L'admissibilité aux crédits d'impôt pour les personnes handicapées : 152 participants** en visioconférence (live et rediffusion). Le 17 février les informations ont été mises de l'avant par l'organisme Finotome.



Explorer le TDL

Parce que comprendre,
c'est déjà accompagner !

ACTIVITÉS RÉALISÉES PAR LE REGROUPEMENT - SUITE

Sensibilisation et outils - Suite

Les projets auxquels nous contribuons et avons participé

Projet de recherche sur le bilinguisme et le trouble développemental du langage Phase 2 : 4 rencontres

Origine du projet

Projet amorcé en 2024-2025 en collaboration avec le Regroupement TDL Québec, Dysphasie Plus et le Département d'orthophonie de l'Université du Québec à Trois Rivières (UQTR). La première phase du projet visait à sonder des adultes présentant des difficultés de langage ou de parole ayant acquis, ou non, la langue maternelle de leurs parents afin de documenter leur réalité et leur parcours.

Objectif

La deuxième phase du projet avait pour objectif de sensibiliser les familles et les intervenants au fait que le bilinguisme ne constitue pas un obstacle pour une personne vivant avec un trouble développemental du langage. Le projet visait également à mieux faire connaître les réalités entourant le bilinguisme et les troubles du langage afin de contrer certains préjugés.

Livrables prévus

- Conception d'un dépliant informatif disponible en version imprimée et numérique
- Création de trois capsules animées pour accompagner le dépliant et faciliter la diffusion de l'information
- Diffusion des résultats de recherche auprès des familles, des intervenants et des partenaires

Implication du Regroupement TDL Québec en 2025-2026

- Participation aux rencontres de travail et échanges avec les partenaires du projet
- Commentaires et contribution à l'élaboration des outils
- Soutien à la diffusion des résultats et des outils développés

Résultats et retombées

Les résultats de la recherche ainsi que les outils développés ont été publiés au début du mois de décembre 2025. Ceux-ci ont été partagés avec nos organismes membres, nos partenaires et diffusés sur l'ensemble de nos médias sociaux afin d'en favoriser l'accessibilité et le rayonnement.

Un article complet présentant le projet de recherche de l'UQTR a également été publié dans l'infolettre du mois de décembre afin de mettre en valeur cette initiative et ses retombées.

ACTIVITÉS RÉALISÉES PAR LE REGROUPEMENT - SUITE

Sensibilisation et outils - Suite

Projet de recherche Escalade Communautaire : co-développement d'ateliers pour adolescents vivant avec un trouble développemental du langage : 3 rencontres

Origine du projet

Ce projet s'inscrit dans la continuité des travaux réalisés dans le cadre d'Escalade scolaire, d'où la participation de partenaires universitaires tels que l'Université de Montréal (UDM) et l'Université Laval (Ulaval). Le projet regroupait également le Regroupement TDL Québec et Dysphasie Plus et était financé par la Société Inclusive.

La littérature récente démontre que les adolescents vivant avec un trouble développemental du langage peuvent rencontrer des défis dans plusieurs sphères de leur vie, notamment au niveau de la socialisation, de la communication et de l'employabilité. Le projet visait donc à développer des outils concrets permettant de mieux soutenir ces jeunes dans leur préparation au marché du travail.

Objectif

Soutenir les adolescents vivant avec un trouble développemental du langage dans le développement de leur connaissance de soi et de leurs habiletés de communication afin de favoriser leur transition vers le marché du travail.

Livrables prévus

- Développement d'ateliers portant sur la connaissance de soi et les habiletés de communication dans un contexte de préparation à l'emploi
- Création d'outils concrets destinés aux organismes communautaires
- Diffusion des ateliers et des outils auprès des organismes du Québec grâce au soutien du Regroupement TDL Québec

Implication du Regroupement TDL Québec en 2025-2026

- Participation aux rencontres de travail et aux échanges de co-développement
- Contribution à la diffusion des outils et ateliers auprès du réseau communautaire
- Soutien à la promotion du projet et de ses retombées

Résultats et retombées

Les organismes communautaires œuvrant auprès des adolescents vivant avec un trouble développemental du langage disposeront d'outils et d'ateliers adaptés leur permettant d'aborder la communication, la connaissance de soi et la préparation à l'emploi avec les jeunes qu'ils accompagnent.

Ce projet permettra de mieux répondre aux besoins liés à l'employabilité des adolescents et jeunes adultes vivant avec un trouble développemental du langage.

ACTIVITÉS RÉALISÉES PAR LE REGROUPEMENT - SUITE

Sensibilisation et outils - Suite

Projet de recherche : Les compétences pour réussir pour mieux inclure les personnes en situation de handicap sur le marché du travail : 3 rencontres

Origine du projet

Le Regroupement TDL Québec participe à une étude menée en collaboration avec le HUMAlab du Collège La Cité, un laboratoire d'innovation sociale qui développe des solutions concrètes liées à la santé, à l'inclusion et à l'employabilité en collaboration directe avec les personnes concernées.

Le projet regroupe le Regroupement TDL Québec, 4 autres organismes communautaires, une équipe de chercheurs du HUMAlab ainsi que des étudiants à la maîtrise. Cette démarche rassemble également des partenaires du secteur communautaire et du secteur privé. La diffusion des résultats est prévue en mars 2027.

Objectif

L'objectif principal de l'étude est de mieux comprendre les réalités et les besoins des personnes vivant avec un handicap invisible dans leur parcours de développement de compétences vers le marché du travail. Cette compréhension permettra d'orienter les pratiques, les politiques et les services de formation et d'accompagnement vers l'emploi afin qu'ils répondent davantage aux besoins liés à l'employabilité.

Le projet vise également à contribuer à une meilleure inclusion des personnes vivant avec un handicap invisible sur le marché du travail grâce à une approche participative et collaborative.

Livrables prévus

- Recommandations pour améliorer les pratiques d'accompagnement vers l'emploi
- Développement de différents outils et livrables adaptés aux besoins des participants
- Collaboration avec le GÉNlab pour la création d'un outil concret favorisant l'inclusion et l'employabilité
- Diffusion des résultats auprès des milieux communautaires, scolaires et professionnels

Implication du Regroupement TDL Québec en 2025-2026

- Participation aux rencontres de travail et aux échanges avec les partenaires du projet
- Contribution aux réflexions et à l'élaboration des outils
- Représentation des réalités vécues par les personnes vivant avec un trouble développemental du langage
- Soutien à la diffusion des résultats et des outils développés

Résultats et retombées

Le projet permettra de mieux comprendre les obstacles et les besoins liés à l'employabilité des personnes vivant avec un handicap invisible. Les résultats obtenus contribueront au développement de pratiques, d'outils et de services mieux adaptés afin de favoriser une inclusion durable sur le marché du travail.

ACTIVITÉS RÉALISÉES PAR LE REGROUPEMENT - SUITE

Sensibilisation et outils - Suite

Le projet Au cœur du trouble développemental du langage : 3 rencontres

Lancé dans le cadre de la 10^e édition de la Semaine québécoise du trouble développemental du langage et réalisé grâce à une collaboration entre Alloprof, le RTDLQ et TDL Lanaudière, a permis de développer une série d'outils concrets destinés à mieux informer, sensibiliser et accompagner les familles, les enseignants ainsi que les intervenants du milieu scolaire en lien avec le trouble développemental du langage.

Le projet regroupait **9 articles et un balado de 7 épisodes** élaborés par les experts de TDL Lanaudière et diffusés sur la plateforme d'Alloprof afin de rendre l'information accessible au plus grand nombre. Cette collaboration entre différents organismes a permis de mettre en commun l'expertise terrain, les connaissances spécialisées et la portée médiatique nécessaire pour rejoindre efficacement la population québécoise.

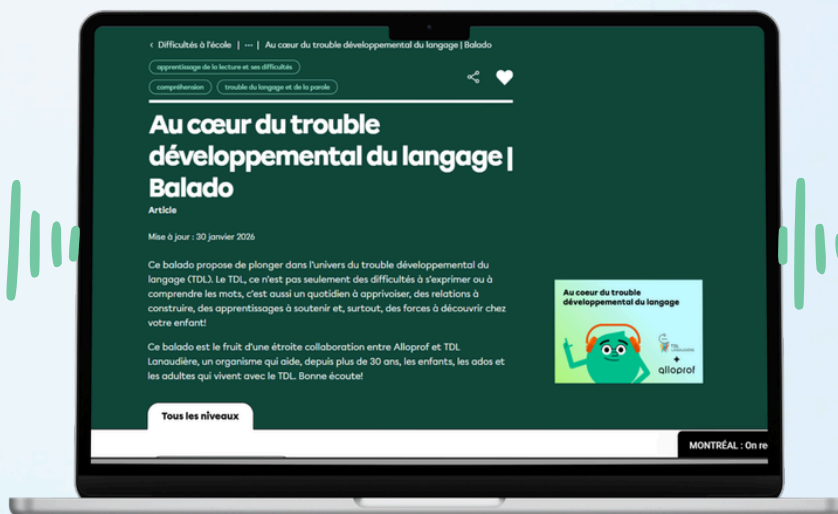
Les retombées du projet ont rapidement dépassé les attentes. Alors que les objectifs fixés au 30 juin 2026 étaient de 500 écoutes du balado et de 5000 sessions ou vues du dossier et des articles, les résultats ont été surpassés dès la première semaine du lancement public. Le projet a généré plus de 6122 sessions sur le site, 760 écoutes du balado sur Spotify, 759 téléchargements du balado ainsi que 254 vues sur YouTube.

En date du 31 mars 2026 :

Le projet a généré plus de **24 087 sessions** sur le site, **4 236 écoutes** du balado sur Spotify ainsi que **16 239 vues** sur YouTube.

Ces résultats démontrent concrètement l'impact positif d'une collaboration entre organismes communautaires et partenaires spécialisés afin d'outiller et sensibiliser différentes clientèles autour du trouble développemental du langage, tout en répondant à un réel besoin d'information et de soutien dans la population.

Au cœur du trouble développemental du langage



ACTIVITÉS RÉALISÉES PAR LE REGROUPEMENT - SUITE

Sensibilisation et outils - Suite

Le projet AVEC : 2 rencontres

Le projet, développé en collaboration entre TDL Lanaudière, l'Université de Montréal et le RTDLQ est actuellement en cours de développement afin de répondre à un besoin grandissant observé sur le terrain : accompagner les parents d'enfants pour qui une hypothèse ou un diagnostic de trouble développemental du langage est soulevé.

L'acronyme AVEC représente les quatre grands axes du projet :

- **A** pour Accompagnement parental : comment soutenir son enfant et mieux comprendre ses besoins spécifiques.
- **V** pour Valise d'outils : offrir des ressources essentielles et des techniques concrètes pour aider l'enfant à s'épanouir.
- **E** pour Éclairage sur le TDL : permettre une meilleure compréhension du trouble développemental du langage grâce à une information claire et accessible.
- **C** pour Communiquer ensemble : proposer des stratégies favorisant une communication efficace avec et pour l'enfant.

Ce projet repose sur un constat clair : les familles doivent souvent naviguer entre les réalités du ministère de la Santé et des Services sociaux et celles du ministère de l'Éducation, tout en tentant de comprendre les besoins de leur enfant et les services disponibles. Devant la complexité des démarches, les parents ont plus que jamais besoin d'accompagnement, d'outils accessibles et d'informations fiables.

Le programme AVEC s'appuie sur un contenu déjà existant créé par TDL Lanaudière qui sera revu, adapté et bonifié afin de répondre aux réalités actuelles des familles québécoises. Cette démarche sera réalisée grâce à une collaboration interdisciplinaire réunissant des chercheurs et experts issus de divers domaines, notamment la psychologie, l'orthophonie, l'orthopédagogie ainsi que des intervenants directement impliqués sur le terrain auprès des familles vivant avec un trouble développemental du langage.

Une fois finalisé, le programme AVEC sera accessible à travers l'ensemble du Québec et offrira aux familles un outil d'accompagnement concret et structuré, autant lorsqu'une hypothèse de trouble développemental du langage est soulevée qu'à la suite d'un diagnostic confirmé. Ce projet contribuera à mieux outiller les parents, à renforcer leur compréhension des démarches à entreprendre et à favoriser un accompagnement plus adapté aux besoins de leur enfant.



ACTIVITÉS RÉALISÉES PAR LE REGROUPEMENT - SUITE

Plateformes numériques : un levier pour le Regroupement TDL Québec

Dans un contexte où les ressources des organismes communautaires sont limitées et où chaque dollar investi doit générer un impact maximal, les plateformes numériques représentent bien plus qu'un simple outil de diffusion. Elles constituent un vecteur stratégique incontournable pour rejoindre, sensibiliser et mobiliser les familles, les intervenants, les partenaires et le grand public autour du trouble développemental du langage (TDL).

Pour le Regroupement TDL Québec, la présence active sur les plateformes Meta (Facebook et Instagram), LinkedIn, ainsi que par l'intermédiaire de nos infolettres, s'inscrit dans une démarche cohérente et structurée. Cette approche multicanale nous permet d'adapter nos messages à des audiences distinctes, qu'il s'agisse des parents en quête d'information, des professionnels de la santé et de l'éducation, ou encore des décideurs et partenaires institutionnels.

À l'heure où la visibilité d'une cause se joue en grande partie en ligne, ces plateformes offrent à un organisme de notre envergure une portée provinciale, voire nationale, à des coûts nettement inférieurs à ceux des canaux de communication traditionnels. Cette réalité est particulièrement significative pour un organisme communautaire comme le nôtre, qui doit constamment faire plus avec moins tout en maintenant la qualité et la cohérence de ses communications.

Au cours de la dernière année, nous avons pleinement optimisé le potentiel de nos plateformes de communication en déployant des campagnes ciblées, mesurables et alignées sur nos priorités organisationnelles. Les données recueillies grâce aux outils d'analyse intégrés, notamment Google Analytics et les indicateurs de performance de nos réseaux sociaux, témoignent de façon éloquente des résultats obtenus. Chaque campagne nous a permis non seulement de mesurer notre portée, mais aussi d'affiner notre approche afin d'accroître continuellement notre efficacité et notre impact.

Les sections qui suivent présentent chacune de nos plateformes ainsi que les résultats concrets qui en découlent, illustrant ainsi la valeur ajoutée de notre stratégie numérique dans la réalisation de notre mission.

L'infolettre « Tout dire et mettre en lumière »

L'infolettre mensuelle du Regroupement TDL Québec, intitulée Tout dire et mettre en lumière, s'est imposée au fil des années comme l'un de nos outils de communication les plus structurants. Diffusée directement dans la boîte courriel de nos abonnés, elle assure une présence régulière et substantielle auprès d'une communauté engagée, composée de parents, d'intervenants, de professionnels de la santé et de l'éducation ainsi que de partenaires organisationnels.

Chaque édition aborde plusieurs sujets soigneusement sélectionnés pour rejoindre l'ensemble des groupes d'âge concernés par le TDL, de la petite enfance jusqu'à l'âge adulte. Cette diversité de contenu permet à chaque lecteur de trouver une information pertinente, concrète et applicable à sa réalité. L'infolettre joue ainsi un rôle de pont entre nos activités, nos outils et notre communauté. **Un total de 10 infolettres ont été diffusées pour l'année 2025-2026.**

Un fait particulièrement révélateur de son utilité s'est confirmé cette année : certains organismes membres ont choisi de partager des articles de notre infolettre ou simplement partagé celle-ci dans son entièreté. Ce constat illustre non seulement la qualité du contenu diffusé, mais aussi la confiance que nos membres accordent au Regroupement comme voix commune et crédible pour la cause du TDL.



ACTIVITÉS RÉALISÉES PAR LE REGROUPEMENT - SUITE

Plateformes numériques : un levier pour le Regroupement TDL Québec



L'infolettre « Tout dire et mettre en lumière » - Suite

2 089
abonnés

Au 31 mars 2026

+200 %
croissance

De 695 à 2 089 contacts en un an

57 %
taux d'ouverture

Très élevé malgré la croissance rapide de l'audience

59 %
année précédente

Une performance maintenue dans le temps

Entre le 1er avril 2025 et le 31 mars 2026, on observe une **croissance très significative de la base d'abonnés**, passant de 695 à 2 089 contacts, soit une **augmentation de +200 %** en un an.

Le **taux d'ouverture moyen** demeure **excellent et très élevé, avec 57 %** en 2025-2026, comparativement à 59 % en 2024-2025. Cette légère variation s'explique notamment par l'augmentation importante du volume d'abonnés, tout en maintenant une performance largement supérieure aux standards de l'industrie.

Ces résultats démontrent :

- une forte progression de la portée des communications
- un intérêt soutenu pour les contenus diffusés
- une qualité d'engagement constante malgré la croissance rapide de l'audience

LinkedIn 

Nombre d'abonnés 31 mars 2026: 586 abonnés

Nombre d'abonnés 31 mars 2025: 127 abonnés

L'infolettre LinkedIn

En complément de notre page organisationnelle LinkedIn, l'infolettre LinkedIn représente un outil de communication d'une nature particulière. Contrairement à une simple publication, une infolettre LinkedIn est envoyée directement aux abonnés et génère une notification personnalisée, ce qui augmente considérablement le taux de lecture et l'engagement. Cet outil nous permet de partager des contenus plus approfondis avec notre réseau professionnel, qu'il s'agisse d'analyses, de mises à jour sur nos projets stratégiques, de résultats de campagnes ou de nouvelles touchant le monde du TDL. Il crée ainsi une connexion plus directe et plus substantielle avec les partenaires, les collaborateurs et les professionnels qui suivent nos activités.

Entre le 1er avril 2025 et le 31 mars 2026, la croissance de l'infolettre LinkedIn « Tout Dire et Mettre en Lumière » a été très marquée et soutenue. Le nombre d'abonnés est passé de 127 à 586 abonnés, soit une augmentation de +361 % en un an, démontrant un fort intérêt pour les contenus diffusés et une visibilité accrue sur la plateforme.

Sur la période analysée :

- 2 629 vues d'articles ont été générées
- 210 nouveaux abonnés ont été acquis
- Le total atteint 1 011 abonnés cumulés, dont 441 nouveaux au cours des 12 derniers mois

La croissance repose majoritairement sur le trafic organique (398 abonnés), comparativement à 43 abonnés provenant de campagnes commanditées, ce qui met en évidence :

- une pertinence forte du contenu publié
- une capacité naturelle d'attraction de l'audience
- une stratégie éditoriale efficace et durable

Ces résultats confirment que LinkedIn est devenu un levier stratégique important pour rejoindre les professionnels, les partenaires et les acteurs du milieu, tout en renforçant la notoriété et la crédibilité du Regroupement TDL Québec.

ACTIVITÉS RÉALISÉES PAR LE REGROUPEMENT - SUITE

Plateformes numériques : un levier pour le Regroupement TDL Québec



Page Facebook — Bilan annuel (avril 2025 – mars 2026) vs année précédente

Sur l'ensemble de la période, la page Facebook du Regroupement TDL Québec a connu une croissance soutenue et significative sur tous les indicateurs de performance, confirmant une progression constante d'une année à l'autre.

La communauté Facebook du Regroupement TDL Québec continue de croître avec **1 500 nouveaux abonnés** (+36,6 % par rapport à l'année précédente), portant la page à une audience toujours plus large. Les **32 300 visites** de la page (+16,3 %) démontrent un intérêt soutenu et croissant pour les contenus publiés.

Les indicateurs d'engagement sont particulièrement éloquentes : les interactions avec le contenu ont bondi de **41,7 %**, tandis que les clics vers des liens externes ont explosé de **145 %** – passant à 19 200 clics – ce qui reflète une audience non seulement plus grande, mais surtout de plus en plus active et engagée dans sa démarche d'information sur le TDL.

Ces résultats, observés sur les graphiques comparatifs, montrent une courbe bleue (2025-2026) systématiquement supérieure à la courbe grise (2024-2025), confirmant une trajectoire positive et durable pour la présence numérique du Regroupement TDL Québec.

1 500

Nouveaux abonnés

Variation vs 2024-2025
↑ 36,6%

15 500

Interactions

Variation vs 2024-2025
↑ 41,7%

19 200

Clics sur des liens

Variation vs 2024-2025
↑ 145%

24,800

Couverture

Variation vs 2024-2025
↓ 55,1%

2,7 M

Vues du contenu

Au 31 mars 2026

32 300

Visites du profil

Variation vs 2024-2025
↑ 16,3%



Page Instagram — Statistiques générales 1er avril 2025 – 31 mars 2026

La présence du Regroupement TDL Québec sur Instagram affiche des résultats contrastés, mais globalement encourageants pour une plateforme qui demeure secondaire dans la stratégie de communication numérique de l'organisation.

Les indicateurs d'engagement sont en forte progression : **les interactions avec le contenu ont doublé (+100 %)**, **les clics vers des liens externes ont augmenté de 48 %**, et **les visites de profil ont progressé de 29,6 %**. Ces hausses témoignent d'une audience plus active et plus engagée qu'au cours de l'année précédente.

La couverture organique a quant à elle **diminué de 55,1 %**, une tendance qui s'explique principalement par les changements algorithmiques majeurs apportés par Meta à Instagram au cours des dernières années. La plateforme favorise désormais de manière croissante les contenus Reels (vidéos courtes) ainsi que les publications payantes, au détriment de la portée organique des pages institutionnelles. Cette réalité touche l'ensemble des organisations présentes sur Instagram, indépendamment de la qualité de leur contenu. Il est important de noter que malgré cette baisse de portée, la qualité de l'engagement s'est nettement améliorée – **les interactions ont doublé et les clics ont augmenté de 48 %** – ce qui démontre que l'audience qui voit le contenu du Regroupement y répond positivement et de manière croissante.

250

Nouveaux abonnés

Au 31 mars 2026

1,500

Interactions

Variation vs 2024-2025
↑ 100%

398

Clics sur des liens

Variation vs 2024-2025
↑ 48%

24,800

Couverture

Variation vs 2024-2025
↓ 55,1%

46,200

Vues du contenu

Au 31 mars 2026

692

Visites du profil

Variation vs 2024-2025
↑ 29,6%

ACTIVITÉS RÉALISÉES PAR LE REGROUPEMENT - SUITE

Plateformes numériques : un levier pour le Regroupement TDL Québec



Chaîne YouTube – Statistiques | 1er avril 2025 – 31 mars 2026

La chaîne YouTube du Regroupement TDL Québec a enregistré 17 100 visionnements au cours de la période, représentant 739 heures de visionnement au total – soit l'équivalent de plus de 30 jours de contenu consommé en continu par des Québécois souhaitant mieux comprendre le TDL.

Le contenu a généré **104 800 impressions**, avec un **taux de clics de 4,4 %** un indicateur solide qui démontre que les miniatures et titres des vidéos suscitent l'intérêt des internautes. La durée moyenne de **visionnement de 2 min. 35 sec.** confirme que les spectateurs s'engagent réellement avec le contenu plutôt que de simplement le survoler. La chaîne a par ailleurs accueilli 151 nouveaux abonnés, portant le total à 385 abonnés.

Les vidéos les plus populaires portent sur des thèmes fondamentaux – la définition du TDL, la vie quotidienne avec ce trouble, et le lien avec la santé mentale – ce qui confirme un fort besoin d'information de base et de sensibilisation au sein de la population québécoise. Il est également notable que la conférence du Dr Dave Elleberg, publiée en octobre 2025, figure déjà au 3^e rang des vidéos les plus visionnées, témoignant de l'impact immédiat des événements diffusés en direct sur la chaîne.

17,100
Visionnements

104,800
Impressions

4,4%
Taux de clics

2:35 min
Durée moyenne
de visionnement

739,4 h
Heures de
visionnement

385
Abonnés
+151 nouveaux

Top 7 vidéos les plus populaires :

#	Titre	Visionnements	Durée moy.
1	Définition du trouble développemental du langage (TDL)	2 396	2:21
2	Vivre et travailler avec un TDL	1 543	2:03
3	Comprendre le TDL autrement : Conférence Dr Dave Elleberg	1 440	10:19
4	Parents face au TDL de leur enfant : Réalité et étapes émotionnelles	1 305	1:38
5	Le TDL et le lien avec la santé mentale	912	2:10
6	Surmonter les défis du TDL – Message de Maxime Proulx	905	1:34
7	Les impacts fonctionnels d'une personne vivant avec un TDL	786	2:15

ACTIVITÉS RÉALISÉES PAR LE REGROUPEMENT - SUITE

Plateformes numériques : un levier pour le Regroupement TDL Québec



Page LinkedIn – Bilan annuel (2025-2026)

La page LinkedIn du Regroupement TDL Québec a connu une année particulièrement active, accumulant **262 880 impressions** au total, portées à la fois par le contenu organique et les campagnes publicitaires ciblées. Ces impressions ont généré **4 075 clics** vers les ressources et contenus du Regroupement, ainsi que **988 interactions** sous forme de réactions, commentaires et republications.

La communauté LinkedIn a connu une croissance significative avec **420 nouveaux abonnés** au cours de la période, dont **377 de manière organique** – ce qui représente une donnée particulièrement encourageante, puisqu'elle témoigne d'un intérêt naturel et spontané des professionnels du milieu pour les enjeux liés au TDL. La page totalise désormais **1 056 abonnés**, une audience composée principalement d'orthophonistes, d'éducateurs, d'intervenants et de décideurs du secteur de l'éducation et de la santé au Québec.

LinkedIn s'affirme ainsi comme un canal stratégique incontournable pour rejoindre les professionnels et partenaires du Regroupement, en complément des plateformes grand public.

262,880

Impressions totales

Organique : 31 019
Sponsorisé : 231 861

831

Réactions

42

Commentaires

Variation vs 2024-2025
↑ 145%

115

Republications

Variation vs 2024-2025
↓ 55,1%

4,075

Clics totaux

Organique : 1 272
Sponsorisé : 2 803

1,056

Total abonnés

420 nouveaux abonnés
Organique : 377
Sponsorisé : 43



Le site Web : une ressource permanente au service de la mission

Le site Web du Regroupement TDL Québec s'est imposé cette année comme un **outil central** et incontournable dans notre stratégie de sensibilisation et de promotion du TDL. Bien au-delà d'une simple vitrine numérique, **il constitue une ressource permanente consultée tout au long de l'année** par des familles, des professionnels, des intervenants et des partenaires qui cherchent à mieux comprendre et à mieux soutenir les personnes vivant avec un TDL.

Les résultats de l'année 2025-2026 confirment clairement que **les investissements réalisés en visibilité et en diffusion numérique portent leurs fruits**. Cette croissance repose sur des bases solides et durables, comme en témoignent les indicateurs de performance suivants :

Croissance de l'audience et de la notoriété (2025-2026 vs 2024-2025)

Plus de 21 000 utilisateurs, soit une croissance de près de 40 % en un an. Trafic organique (référencement naturel Google) en hausse de plus de 50 %. Trafic direct en hausse de 53 %, témoignant d'une notoriété croissante. Trafic provenant de partenaires et d'autres sites en hausse de 246 %, confirmant un rayonnement accru au sein de nos réseaux.

Ces chiffres démontrent que les contenus développés par le Regroupement sont **bien positionnés dans les résultats de recherche** et continuent de **générer de la visibilité dans le temps**, sans coûts additionnels importants. Chaque dollar investi dans la création de contenu de qualité continue ainsi de produire des résultats bien au-delà de sa mise en ligne initiale.

Au-delà des frontières du Québec, le site est également consulté par des visiteurs provenant d'autres provinces canadiennes ainsi que de nombreux pays de la francophonie internationale, confirmant que **le Regroupement TDL Québec se positionne comme une référence francophone en matière de TDL**.

Ces résultats démontrent que **le site Web est un levier stratégique majeur** qui maximise l'impact de notre mission, en rendant le TDL visible, accessible et mieux compris, partout et en tout temps.

ACTIVITÉS RÉALISÉES PAR LE REGROUPEMENT - SUITE

Plateformes numériques : un levier pour le Regroupement TDL Québec

Site web – Performance et impact des investissements

(1er avril 2025 au 31 mars 2026 vs 1er avril 2024 au 31 mars 2025)

Les résultats de l'année 2025-2026 démontrent clairement que les investissements réalisés en visibilité et en diffusion numérique portent leurs fruits. Le site Web du Regroupement TDL Québec a connu une croissance importante de son audience, avec **plus de 21 000 utilisateurs**, soit une **augmentation de près de 40 %** en un an.

Cette progression signifie concrètement que :

- davantage de familles, de professionnels et de partenaires trouvent l'information
- les contenus développés rejoignent un public de plus en plus large
- les outils et ressources sont plus accessibles et consultés

Une croissance principalement organique (durable et rentable)

Une grande partie de cette croissance provient du référencement naturel (Google), avec une hausse de plus de **50 % du trafic**.

Cela indique que :

- les contenus sont bien positionnés dans les résultats de recherche
- les efforts investis continuent de générer des résultats dans le temps, sans coûts additionnels importants

Autrement dit, les actions mises en place permettent de maximiser l'impact de chaque dollar investi, en créant une visibilité durable.

Une notoriété en forte progression

L'augmentation du trafic direct (+53 %) montre que de plus en plus de personnes :

- connaissent le Regroupement TDL Québec
- reviennent consulter le site volontairement
- utilisent le site comme référence

De plus, la forte croissance du trafic provenant de partenaires et d'autres sites (+246 %) démontre que l'organisation gagne en crédibilité et en rayonnement.

Publicité sur les réseaux sociaux (Paid Social)

Les investissements réalisés en publicité sur les réseaux sociaux ont **permis de soutenir et amplifier la portée des contenus**, en complément du trafic organique.

Bien que ce canal représente une part plus modérée du trafic global, il joue un rôle stratégique en permettant de :

- **rejoindre des audiences ciblées** (parents, professionnels, partenaires)
- **assurer une visibilité constante** des messages clés
- **soutenir la diffusion de contenus importants** (campagnes, infolettres, initiatives)

On observe une **augmentation du nombre d'utilisateurs (+41,9 %)** provenant des campagnes sociales, démontrant que les investissements contribuent à élargir l'audience.

Conclusion

Les résultats observés confirment que les investissements réalisés sont bien ciblés et efficaces.

Ils permettent :

- d'augmenter significativement la portée des actions
- de rejoindre davantage de personnes concernées par le TDL
- et de renforcer la mission du Regroupement à l'échelle du Québec

Chaque dollar investi contribue concrètement à faire connaître, comprendre et soutenir le trouble développemental du langage.

ACTIVITÉS RÉALISÉES PAR LE REGROUPEMENT - SUITE

Activités, événements et campagnes de sensibilisation

L'année 2025-2026 a été marquée par une stratégie de sensibilisation particulièrement cohérente et ambitieuse. Plutôt que de mener des actions isolées, le Regroupement TDL Québec a déployé une approche narrative progressive, construite autour d'une phrase centrale : « Le TDL : un trouble invisible où le cerveau a un impact au-delà du langage ! »

Chaque événement de l'année a servi de tremplin pour dévoiler un mot ou une expression de cette phrase, créant ainsi un effet d'accumulation et de curiosité auprès de notre communauté. Cette stratégie, diffusée principalement sur nos plateformes numériques, a permis d'ancrer progressivement la compréhension du TDL dans l'esprit du public, tout en maximisant l'impact de chaque campagne.

Cette approche est d'autant plus significative pour un organisme communautaire qui doit optimiser chaque ressource disponible. En arrimant nos actions à des moments forts déjà présents dans l'agenda national et international, nous avons amplifié notre visibilité sans alourdir nos coûts de promotion. Cinq événements clés ont ainsi structuré notre calendrier de sensibilisation, chacun portant un message distinct, complémentaire et cumulatif.

MAI 2025

Mois de l'ouïe et de la communication

Le TDL, est-ce juste une question de LANGAGE ? NON !

2 AU 8 JUIN 2025

Semaine québécoise des personnes handicapées

Le TDL, un trouble invisible, handicap réel ? OUI !

20 AU 26 OCTOBRE 2025

10e édition de la Semaine québécoise du TDL

Le TDL : un trouble invisible où le cerveau a un impact au-delà du langage !

1 AU 7 FÉVRIER 2026

Semaine des enseignantes et des enseignants

Les profs, source d'inspiration, allumeurs de passion

5 AU 11 MAI 2025

Semaine de la santé mentale

Le TDL, UN IMPACT sur la santé mentale ? OUI !

17 OCTOBRE 2025

Journée internationale de sensibilisation au TDL

Le TDL est invisible

17 AU 23 NOVEMBRE 2025

Semaine de sensibilisation à l'emploi des personnes handicapées

Le TDL, AU-DELÀ des préjugés, une force en milieu de travail ? OUI !

16 AU 20 FÉVRIER 2026

Journées de la persévérance scolaire

La persévérance, ça mène loin

ACTIVITÉS RÉALISÉES PAR LE REGROUPEMENT - SUITE

Activités, événements et campagnes de sensibilisation - suite

MAI 2025

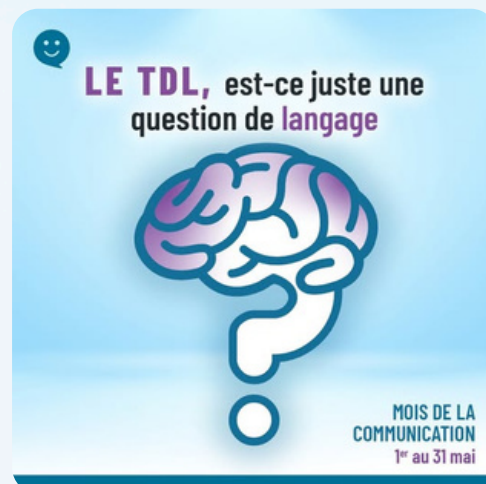
Mois de l'ouïe et de la communication

Le TDL, est-ce juste une question de LANGAGE ? NON !

Le Mois de l'ouïe et de la communication offre chaque année une fenêtre nationale et internationale sur l'importance du langage dans le développement humain. Pour le Regroupement TDL Québec, il représente une occasion naturelle d'amorcer notre campagne annuelle en soulevant une idée reçue fondamentale : beaucoup de gens pensent encore que le TDL ne concerne que la parole ou l'écriture.

En posant la question « Est-ce juste une question de langage ? », nous avons voulu créer un premier point d'interrogation dans l'esprit du public. Cette formulation volontairement intrigante invite à explorer ce qui se cache derrière les mots, notamment les impacts cognitifs, exécutifs, sociaux et émotionnels du TDL. Elle prépare le terrain pour les révélations qui suivront lors des prochains événements de l'année.

Nos publications ont été conçues pour susciter l'échange et la réflexion, avec des appels à l'interaction du type « Selon vous, le TDL influence-t-il autre chose que le langage ? ».



META Ads 8 campagnes | Période : 1 mai → 31 mai 2025

Campagne	Type	Dépense	Résultats	CPR	Impressions
01/05 - Awareness	Reach	\$99.69	68,782 reach	\$1.45/1K	91,636
03/05 - Traffic	Link clicks	\$49.86	564 clics	\$0.09	14,647
08/05 - Engagement	Engagements	\$25.00	135	\$0.19	895
18/05 - Engagement	Engagements	\$24.92	225	\$0.11	3,035
20/05 - Traffic	Link clicks	\$24.92	263 clics	\$0.09	6,263
22/05 - Engagement	Engagements	\$24.96	150	\$0.17	1,755
24/05 - Awareness	Reach	\$24.72	20,275 reach	\$1.22/1K	23,251
28/05 - Traffic	Link clicks	\$24.97	73 clics	\$0.34	9,086

Total dépensé : ~\$299.04 · Reach total (Awareness) : ~89,057 personnes · Clics total (Traffic) : ~900 clics

ACTIVITÉS RÉALISÉES PAR LE REGROUPEMENT - SUITE

Activités, événements et campagnes de sensibilisation - suite

MAI 2025

Mois de l'ouïe et de la communication

Le TDL, est-ce juste une question de LANGAGE ? NON !



LinkedIn Ads 8 campagnes | Budget total : ~CA\$449.23

Campagne	Type	Dépense	Résultats	CPR	Impressions	CTR
01/05 - Engagement	Engagements	CA\$100.00	59	CA\$1.69	6,577	0.90%
03/05 - Video views	Vues vidéo	CA\$50.00	997	CA\$0.05	1,769	0.45%
08/05 - Traffic	Website visits	CA\$25.00	16	CA\$1.56	1,031	1.55%
08/05 - Engagement	Engagements	CA\$25.00	27	CA\$0.93	1,432	1.89%
20/05 - Traffic	Website visits	CA\$50.00	26	CA\$1.92	1,060	2.45%
22/05 - Engagement	Engagements	CA\$50.00	40	CA\$1.25	1,248	3.21%
28/05 - Engagement	Engagements	CA\$50.00	30	CA\$1.67	1,299	2.31%
02/06 - Traffic (carte TDL)	Website visits	CA\$99.23	39	CA\$2.54	2,002	1.95%

Total dépensé : CA\$449.23 · Total impressions : ~16,418 · Total résultats : 1,234 (engagements + vues + visites)

Le Mois de l'ouïe et de la communication a été soutenu par une **présence active** sur LinkedIn Ads, avec **8 campagnes déployées** entre le 1er mai et le 2 juin 2025, pour un **investissement total de CA\$449,23**. La stratégie a combiné trois types d'objectifs – **engagement, vues vidéo et trafic** – afin de **maximiser la visibilité** du TDL auprès d'un auditoire professionnel ciblé.

La campagne de vues vidéo du 3 mai s'est démarquée avec un coût par vue exceptionnel de CA\$0,05, générant **997 vues pour un budget de CA\$50**. Les campagnes d'engagement ont également livré de bons résultats, avec des **CTR allant jusqu'à 3,21%**, ce qui témoigne d'un **contenu pertinent et bien reçu par l'audience LinkedIn** du Regroupement TDL Québec.

ACTIVITÉS RÉALISÉES PAR LE REGROUPEMENT - SUITE

Activités, événements et campagnes de sensibilisation - suite

5 AU 11 MAI 2025

Semaine de la santé mentale

Le TDL, UN IMPACT sur la santé mentale ? OUI !

La Semaine de la santé mentale constitue un moment charnière dans notre stratégie narrative. En associant le TDL à la santé mentale, nous avons mis en lumière une dimension souvent ignorée du trouble : son incidence sur l'anxiété, l'estime de soi, l'isolement social et la détresse émotionnelle des personnes concernées.

Ce lien, encore trop peu connu du grand public et même de certains professionnels, est pourtant bien documenté. Les jeunes vivant avec un TDL présentent des risques significativement plus élevés de souffrir d'anxiété et d'autres difficultés psychologiques. Mettre de l'avant cette réalité pendant la Semaine de la santé mentale permet de rejoindre une audience plus large, sensibilisée aux enjeux du bien-être, et de démontrer que le TDL s'inscrit pleinement dans les préoccupations actuelles en matière de santé globale.

Nos contenus ont été accompagnés de témoignages, de statistiques percutantes et de questions ouvertes visant à favoriser l'identification et le dialogue. Cette campagne a contribué à renforcer la crédibilité et la pertinence du Regroupement auprès des professionnels de la santé mentale et des milieux d'intervention psychosociale.



META Ads | campagnes | Période : 5 mai → 19 mai 2025

Campagne	Type	Dépense	Résultats	CPR	Portée	Impressions	CTR
05/05 - Engagement	Post engagements	\$99.95	946	\$0.11	32,846	57,264	0.53%
07/05 - Traffic	Link clicks	\$50.00	287	\$0.17	24,134	35,013	0.82%

Total dépensé : \$149.95 · Reach combiné : ~56,980 personnes · Total impressions : 92,277 · Total résultats : 1,233

La Semaine de la santé mentale a été soutenue sur META par deux campagnes complémentaires, pour un **investissement total de 149,95 \$**. La stratégie a combiné une campagne d'engagement et une campagne de trafic, générant ensemble une portée **de près de 57 000 personnes et plus de 92 000 impressions**. La campagne d'engagement a atteint un coût par engagement de seulement 0,11 \$, tandis que la campagne de trafic a généré **287 clics** à 0,17 \$ par clic — des performances solides pour un organisme à but non lucratif.

ACTIVITÉS RÉALISÉES PAR LE REGROUPEMENT - SUITE

Activités, événements et campagnes de sensibilisation - suite

5 AU 11 MAI 2025

Semaine de la santé mentale

Le TDL, UN IMPACT sur la santé mentale ? OUI !



LinkedIn Ads | 3 campagnes | Budget total : CA\$199.99

Campagne	Type	Dépense	Résultats	CPR	Impressions	CTR	CPM
05/05 - Traffic	Website visits	CA\$100.00	49	CA\$2.04	3,237	1.51%	CA\$30.89
07/05 - Engagement	Engagements	CA\$49.99	36	CA\$1.39	2,148	1.68%	CA\$23.27
28/05 - Traffic	Website visits	CA\$50.00	23	CA\$2.17	1,084	2.12%	CA\$46.13

Total dépensé : CA\$199.99 · Total impressions : 6,469 · Total clics : 108 · CTR moyen : 1.67%

Sur LinkedIn, trois campagnes ont été déployées entre le 5 et le 28 mai 2025, pour un investissement total de CA\$199,99. La plateforme a permis de rejoindre une audience professionnelle ciblée, générant 108 clics et 6 469 impressions. Le CTR moyen de 1,67 % est particulièrement fort pour LinkedIn, où la moyenne du secteur se situe généralement entre 0,40 % et 0,60 %. La campagne d'engagement du 7 mai s'est distinguée avec le meilleur coût par résultat à CA\$1,39.



ACTIVITÉS RÉALISÉES PAR LE REGROUPEMENT - SUITE

Activités, événements et campagnes de sensibilisation - suite

17 OCTOBRE 2025

Semaine québécoise des personnes handicapées

Le TDL, un trouble invisible, handicap réel ? OUI !

La Semaine québécoise des personnes handicapées a représenté un moment fort et stratégique pour le Regroupement TDL Québec cette année. Sous la thématique « Le TDL, un trouble invisible, handicap réel ? », nous avons choisi de confronter deux notions souvent mal comprises ensemble : l'invisibilité du TDL et sa reconnaissance comme un handicap bien réel. Cette formulation percutante visait à forcer une remise en question des préjugés et à provoquer une réflexion sur le fait que, même sans marque physique évidente, le TDL nécessite des adaptations et un soutien concret.

C'est également lors de cette Semaine que nous avons choisi de mettre officiellement de l'avant la carte de communication TDL au niveau provincial. Développée par l'organisme TDL Montérégie avec l'appui financier et stratégique du Regroupement, cette carte offre aux personnes vivant avec un TDL un moyen simple et clair de faire comprendre à leurs interlocuteurs leurs besoins spécifiques et les défis qu'elles rencontrent au quotidien. La Semaine québécoise des personnes handicapées s'est avérée le contexte idéal pour présenter cet outil à un public sensible aux réalités des personnes en situation de handicap, en rejoignant des partenaires et des intervenants de divers milieux.

Cette initiative démontre toute la force du partenariat et confirme la pertinence de l'appui offert par le Regroupement à ses organismes membres, pour faire rayonner les idées et les outils qui changent concrètement la vie des personnes vivant avec un TDL.



Semaine québécoise des personnes handicapées – META Ads

Pour souligner la Semaine québécoise des personnes handicapées, le Regroupement TDL Québec a déployé **trois campagnes publicitaires** sur Facebook et Instagram, pour un **investissement total de 174,95 \$**.

La campagne a permis de rejoindre **plus de 51 600 personnes** au Québec, générant près de **72 000 impressions** et plus de **1 400 clics vers les ressources et contenus** du Regroupement. Ces résultats démontrent une portée significative auprès du public cible, à un coût très efficace, reflétant une utilisation responsable et stratégique des fonds alloués à la communication numérique.

ACTIVITÉS RÉALISÉES PAR LE REGROUPEMENT - SUITE

Activités, événements et campagnes de sensibilisation - suite

2 AU 8 JUIN 2025

Semaine québécoise des personnes handicapées

Le TDL, un trouble invisible, handicap réel ? OUI !



LinkedIn Ads | 2 campagnes | Période : 1er au 5 juin 2025

Campagne	Type	Dépense	Résultats	CPR	Impressions	CTR
01/06 - Engagement	Engagements	CA\$100.00	74	CA\$1.35	2,365	3.13%
05/06 - Engagement	Engagements	CA\$49.98	45	CA\$1.11	1,538	2.93%

Total dépensé : CA\$149.98 · Total impressions : 3,903 · Total clics : 119 CTR moyen : 3.05%

En complément de la présence sur META, deux campagnes d'engagement ont également été diffusées sur LinkedIn afin de rejoindre une audience professionnelle – orthophonistes, éducateurs, intervenants et décideurs du milieu – pour un investissement de CA\$149,98.

Ces campagnes ont généré **119 interactions** et près de **3 900 impressions** auprès de professionnels ciblés au Québec. Le taux d'**engagement moyen de 3,05 %** est nettement supérieur aux moyennes observées sur la plateforme, ce qui témoigne de la pertinence du message auprès de cette audience spécialisée.



ACTIVITÉS RÉALISÉES PAR LE REGROUPEMENT - SUITE

Activités, événements et campagnes de sensibilisation - suite

17 OCTOBRE 2025

Journée internationale de sensibilisation au TDL

Le TDL est invisible

La Journée internationale de sensibilisation au TDL est une initiative du Réseau international RADLD (Raising Awareness of Developmental Language Disorder), soulignée chaque année à l'échelle mondiale pour faire rayonner la cause du TDL au-delà des frontières. Cette journée mobilise des organismes, des familles et des professionnels aux quatre coins du globe, ce qui en fait un moment de visibilité unique et stratégique pour le Regroupement TDL Québec.

Cette année, la journée a été célébrée sous la thématique « Le TDL est invisible », une formulation volontairement simple et directe, conçue pour interpeller autant le grand public que les milieux scolaires et professionnels.

Pour marquer cet événement de façon concrète et engageante, le Regroupement TDL Québec a lancé, pour une toute première fois, un concours destiné exclusivement aux élèves du primaire et du secondaire du Québec. Cette première édition représentait une étape importante dans notre volonté de rejoindre les jeunes directement dans leur milieu scolaire et de les engager comme acteurs à part entière de la sensibilisation au TDL. Le défi proposé était à la fois stimulant et porteur de sens : « Comment rendez-vous le TDL visible ? » Les participants étaient invités à trouver une façon créative de rendre le TDL visible dans leur environnement, que ce soit par la création d'une affiche ou d'une murale de sensibilisation, la réalisation d'une capsule vidéo ou d'un sketch, l'organisation d'une activité thématique en classe ou encore la composition d'une chanson.

Une école primaire et une école secondaire étaient sélectionnées par centre de services scolaire. Les classes gagnantes au primaire recevaient, pour chaque élève et leur enseignant, un porte-clé TDL, un ruban aux couleurs du TDL ainsi qu'un stylo RTDLQ. La classe recevait en plus les livres Drew et le crayon magique et Lily et le cahier magique, ainsi que l'affiche BD TDL. Les réalisations des classes gagnantes ont également été mises de l'avant sur les médias sociaux du Regroupement, avec la permission des parents et de l'enseignant. Pour les gagnants au secondaire, chaque élève et leur enseignant recevaient un porte-clé TDL ADO, un ruban aux couleurs du TDL et un marqueur trio RTDLQ, en plus d'une trousse TDL tirée au sort dans la classe et de l'affiche BD TDL. Leurs projets ont également été partagés sur les médias sociaux du Regroupement.

La date limite de participation au concours était fixée au 6 octobre 2025, permettant ainsi de dévoiler les projets gagnants en temps pour la Journée internationale du 17 octobre et la Semaine québécoise du trouble développemental du langage, tenue du 20 au 26 octobre 2025.

Pour cette première édition entièrement dédiée aux jeunes, nous sommes fiers des résultats obtenus. La réponse des milieux scolaires a démontré un intérêt réel pour la cause et confirme la pertinence d'impliquer les nouvelles générations dans la sensibilisation au TDL. Cette initiative ouvre la voie à une tradition que nous souhaitons ancrer et bonifier au fil des années, pour que les jeunes du Québec deviennent de véritables ambassadeurs de la visibilité du TDL dans leurs écoles et leurs communautés.



ACTIVITÉS RÉALISÉES PAR LE REGROUPEMENT - SUITE

Activités, événements et campagnes de sensibilisation - suite

17 OCTOBRE 2025

Journée internationale de sensibilisation au TDL

Le TDL est invisible



Les résultats de cette première édition parlent d'eux-mêmes et témoignent de l'impact concret de cette initiative innovante :

- **Participation des classes** 31 classes au primaire et 5 classes au secondaire, pour un total de 36 classes participantes à travers le Québec.
- **Participation des élèves** Au primaire : 75 filles et 125 garçons. Au secondaire : 32 filles et 37 garçons.
- **Participation des adultes** 59 adultes engagés auprès des jeunes, dont des enseignants, des orthophonistes, des éducatrices spécialisées et des stagiaires universitaires.
- **Total des participants** : 328 personnes

Ces chiffres confirment que cette initiative a su rejoindre un milieu scolaire diversifié et engagé, et témoignent de la capacité du Regroupement TDL Québec à générer un impact réel lorsqu'il mise sur des actions ciblées et innovantes pour sensibiliser les nouvelles générations au TDL.

Campagne	Dépense	Résultats	Impressions
Awareness - 17/10/2025	CA\$49.78	29,462 reach	35,722
Traffic - 13/10/2025 (Dr Dave Elleberg)	CA\$124.11	433 clics	41,411

La conférence du Dr Dave Elleberg, diffusée en préparation de cette journée, a généré à elle seule 433 clics et atteint plus de 36 000 personnes, témoignant de l'impact d'une figure d'autorité scientifique pour amplifier la portée du message.



ACTIVITÉS RÉALISÉES PAR LE REGROUPEMENT - SUITE

Activités, événements et campagnes de sensibilisation - suite

20 AU 26 OCTOBRE 2025

10e édition de la Semaine québécoise du TDL

Le TDL : un trouble invisible où le cerveau a un impact au-delà du langage !



La Semaine québécoise du trouble développemental du langage représente l'événement phare de notre année. Sa 10^e édition a constitué un jalon particulièrement significatif dans l'histoire du Regroupement TDL Québec et de la cause qu'il défend. C'est lors de cette Semaine que la phrase narrative construite tout au long de l'année a été dévoilée dans sa globalité, créant un puissant effet de révélation auprès de notre communauté.

L'approche progressive adoptée depuis le printemps a pleinement porté ses fruits : le public ayant été exposé aux différents mots-clés au fil des mois était mieux préparé à recevoir et à comprendre le message complet. La phrase « Le TDL : un trouble invisible où le cerveau a un impact au-delà du langage » résume avec force la réalité neurologique, sociale et fonctionnelle du trouble, en soulignant que ses répercussions touchent bien au-delà de la communication verbale.

Cette Semaine a été l'occasion de rassembler nos partenaires, nos membres, les familles et les professionnels autour d'une cause commune, tout en maximisant notre visibilité grâce à des campagnes coordonnées sur l'ensemble de nos plateformes numériques.

Semaine québécoise du TDL – META Ads 2024 vs 2025

Métrique	2024	2025	Variation
Campagnes	21	23	
Budget dépensé	CA\$2,552.94	CA\$2,002.36	↓ 21,5%
Total impressions	1,234,242	802,271	
Total clics (link clicks)	3,784	5,215	↑ 37,8%

En 2025, le budget investi a été **réduit de 21,5 %** par rapport à 2024, tout en générant **37,8 % plus de clics** vers les ressources du Regroupement. Cette progression démontre une stratégie publicitaire plus efficace et mieux ciblée, maximisant l'impact de chaque dollar investi.

ACTIVITÉS RÉALISÉES PAR LE REGROUPEMENT - SUITE

Activités, événements et campagnes de sensibilisation - suite

20 AU 26 OCTOBRE 2025

10e édition de la Semaine québécoise du TDL

Le TDL : un trouble invisible où le cerveau a un impact au-delà du langage !



Semaine québécoise du TDL – LinkedIn Ads 2024 vs 2025

Métrique	2024	2025	Variation
Campagnes	2	23	↑ 1 050%
Total impressions	2,087	88,831	↑ 4 155%
Total clics	78	1,019	↑ 1 206%
Total engagements	78	1,114	↑ 1 328%

La présence LinkedIn lors de la Semaine TDL a connu une croissance remarquable en 2025, passant de **2 à 23 campagnes**. Les impressions ont été **multipliées par plus de 42**, et les clics ont augmenté de **plus de 1 200 %** – démontrant une stratégie de plus en plus mature pour rejoindre les professionnels du milieu.



ACTIVITÉS RÉALISÉES PAR LE REGROUPEMENT - SUITE

Activités, événements et campagnes de sensibilisation - suite



17 AU 23 NOVEMBRE 2025

Semaine de sensibilisation à l'emploi des personnes handicapées

Le TDL, AU-DELÀ des préjugés, une force en milieu de travail ? OUI !

Cette année pour une première, nous avons adhéré à la mobilisation internationale de la Semaine européenne pour l'emploi des personnes handicapées (SEEPH), en s'inspirant de cette initiative d'envergure pour faire résonner au Québec un message universel : l'inclusion est une richesse collective. En prenant appui sur cette mobilisation internationale, le Regroupement a souhaité démontrer que les enjeux liés à l'emploi des personnes vivant avec un TDL dépassent les frontières et s'inscrivent dans un mouvement mondial de reconnaissance et d'inclusion.

Sous la thématique « Le TDL, au-delà des préjugés, une force en milieu de travail ? OUI ! », cette Semaine a été l'occasion de mettre de l'avant une réalité trop souvent méconnue : dans nos milieux de travail, il existe des talents souvent insoupçonnés. Avec des adaptations simples, de la compréhension et une volonté d'ouverture, il est possible d'offrir une place juste et équitable à chaque personne, qu'elle vive avec un TDL ou une autre limitation fonctionnelle. En reconnaissant les différences, on découvre des forces insoupçonnées, et c'est ensemble que nous pouvons bâtir un Québec plus inclusif, humain et inspirant.

Cette Semaine a permis au Regroupement de rejoindre les employeurs, les ressources humaines et les milieux de travail du Québec avec un message clair : les personnes vivant avec un TDL ont un potentiel réel à offrir, et leur intégration en emploi bénéficie à l'ensemble de la société. En s'inscrivant dans le sillage d'une initiative internationale reconnue, le Regroupement TDL Québec confirme sa volonté de s'aligner sur les meilleures pratiques mondiales en matière d'inclusion, tout en adaptant son message aux réalités et aux besoins du Québec.

Statistiques Facebook - aucun investissement publicitaire payé pour cette période

153,4 K

Vues

Variation vs 2024-2025
↑ 787,7 %

957

Clics sur des liens

Variation vs 2024-2025
↑ 586,3 %

545

Interactions

Variation vs 2024-2025
↑ 445 %

41

Followers en plus

Variation vs 2024-2025
↑ 70,8 %

Statistiques LinkedIn - aucun investissement publicitaire payé pour cette période

43 328

Impressions

Variation vs 2024-2025
↑ 4 451,3 %

24

Réactions

Variation vs 2024-2025
↑ 166,7 %

8

Republications

Variation vs 2024-2025
↑ 700%

ACTIVITÉS RÉALISÉES PAR LE REGROUPEMENT - SUITE

Activités, événements et campagnes de sensibilisation - suite

1 AU 7 FÉVRIER 2026

Semaine des enseignantes et des enseignants

Les profs, source d'inspiration, allumeurs de passion

Semaine
des enseignantes
et des enseignants



Pour la première fois, nous avons choisi de souligner la Semaine des enseignantes et des enseignants, une occasion toute désignée pour reconnaître le rôle essentiel que jouent ces professionnels auprès des élèves vivant avec un TDL. Sous la thématique « Les profs, source d'inspiration, allumeurs de passion », cette nouvelle initiative s'inscrit dans notre volonté de tisser des liens plus étroits avec les milieux scolaires et de positionner le Regroupement comme une ressource concrète et accessible pour les enseignants qui accompagnent ces jeunes au quotidien.

Dans les classes du Québec, les enseignants sont souvent les premiers à percevoir qu'un élève apprend différemment, qu'il doit fournir beaucoup plus d'efforts pour comprendre, s'exprimer ou suivre le rythme. Ils observent, ils adaptent, ils soutiennent, bien souvent sans avoir tous les outils nécessaires pour mettre des mots sur ce qu'ils observent. Ce sont de véritables sources d'inspiration et des allumeurs de passion, même lorsque le chemin est plus exigeant pour certains élèves. C'est précisément dans cet esprit de reconnaissance et de collaboration que le Regroupement TDL Québec a souhaité leur dédier cette Semaine.

Au-delà des remerciements, cette Semaine a été l'occasion de mettre de l'avant le programme Au cœur du trouble développemental du langage, développé en collaboration avec TDL Lanaudière et Alloprof. Par l'entremise de balados et d'articles conçus spécifiquement pour les enseignants, ce programme vise à soutenir leur pratique, à mettre des mots sur ce qu'ils observent déjà sur le terrain et à leur rappeler que comprendre le TDL, c'est aussi alléger le quotidien en classe. Reconnaître, comprendre et outiller : voilà les 3 leviers clés que le Regroupement souhaite mettre à la disposition des enseignants pour soutenir leur travail remarquable, chaque jour.

Cette nouvelle présence dans la Semaine des enseignants confirme la capacité du Regroupement TDL Québec à élargir stratégiquement son rayonnement vers des acteurs clés du milieu scolaire, en créant des ponts durables entre les enseignants, les familles et les professionnels qui gravitent autour des personnes vivant avec un TDL.

Statistiques Facebook - aucun investissement publicitaire payé pour cette période

150,7 K

Vues

Variation vs 2024-2025
↑ 68,5 %

640

Clics sur des liens

Variation vs 2024-2025
↑ 33,9 %

529

Interactions

Variation vs 2024-2025
↑ 122,3 %

51

Followers en plus

Variation vs 2024-2025
↑ 121,7 %

Statistiques LinkedIn - aucun investissement publicitaire payé pour cette période

28 931

Impressions

Variation vs 2024-2025
↑ 795,4 %

23

Réactions

Variation vs 2024-2025
↓ 166,7 %

8

Republications

Variation vs 2024-2025
↑ 100 %

ACTIVITÉS RÉALISÉES PAR LE REGROUPEMENT - SUITE

Activités, événements et campagnes de sensibilisation - suite

16 AU 20 FÉVRIER 2026

Journées de la persévérance scolaire

La persévérance, ça mène loin



LES JOURNÉES DE LA
**PERSÉVÉRANCE
SCOLAIRE**

Pour la première fois, le Regroupement TDL Québec a choisi de souligner les Journées de la persévérance scolaire, un événement annuel qui rejoint directement les réalités vécues par les personnes vivant avec un TDL. Cette décision stratégique reflète notre volonté de saisir chaque occasion pertinente pour rappeler que le TDL a des impacts concrets sur le parcours scolaire et que la persévérance, pour ces jeunes, prend une signification toute particulière.

Sous le thème « La persévérance, ça mène loin », nous avons voulu mettre de l'avant une vérité essentielle : persévérer va bien au-delà d'atteindre un résultat. La persévérance, c'est continuer même quand le chemin est plus exigeant, apprendre à son rythme, développer la confiance en soi et se sentir soutenu par son entourage, son école et sa communauté. C'est avancer malgré les obstacles, valoriser les forces de chacun et reconnaître que chaque chemin vers la réussite est unique. Pour les jeunes vivant avec un TDL, cette réalité est quotidienne. Leur persévérance se construit dans les efforts constants, les petites victoires qui s'accumulent, les ajustements nécessaires et surtout dans le regard bienveillant de leur entourage, de leur école et de leur communauté.

Notre participation à cet événement visait à reconnaître et à valoriser cette persévérance, à mettre de l'avant les forces de ces jeunes et à rappeler que chaque chemin vers la réussite est unique. En associant le TDL à cette thématique, nous avons pu rejoindre un public plus large, sensible aux enjeux de la réussite éducative, tout en positionnant le Regroupement comme un acteur incontournable dans le soutien aux jeunes qui apprennent différemment.

Au-delà des statistiques, ce sont les réactions et les témoignages recueillis au cours de cette Semaine qui confirment la pertinence de cette nouvelle initiative. Le fait de voir le TDL associé à la persévérance scolaire a permis de créer des ponts avec des partenaires et des milieux qui ne connaissaient pas encore notre organisation, ouvrant ainsi de nouvelles portes pour la reconnaissance du TDL comme réalité incontournable dans le parcours de nombreux jeunes québécois. Chaque nouvelle présence dans un événement porteur est un pas de plus vers notre objectif ultime : que le TDL soit reconnu, compris et soutenu à sa juste mesure, partout au Québec.

Statistiques Facebook - aucun investissement publicitaire payé pour cette période

38,9 K
Vues

Variation vs 2024-2025
↑ 20,4%

117
Clics sur des liens

Variation vs 2024-2025
↓ 43,5%

548
Interactions

Variation vs 2024-2025
↑ 202,8%

37
Followers en plus

Variation vs 2024-2025
↑ 236,4%

Statistiques LinkedIn - aucun investissement publicitaire payé pour cette période

361
Impressions

Variation vs 2024-2025
↓ 97%

14
Réactions

Variation vs 2024-2025
↓ 12,5%

4
Republications

Variation vs 2024-2025
↑ 100%

DÉFENSE DES DROITS

Se former pour mieux représenter et défendre

La capacité du Regroupement TDL Québec à défendre efficacement les droits des personnes vivant avec un TDL et à représenter leurs besoins auprès des différents acteurs de la société repose en grande partie sur la qualité et la profondeur des connaissances de son équipe. C'est dans cette perspective que la participation à des formations, des colloques, des symposiums et des conférences a été intégrée comme une priorité stratégique cette année. En s'outillant continuellement, l'équipe renforce sa crédibilité comme interlocutrice auprès des milieux communautaires, scolaires, de la santé et des instances publiques, tout en demeurant à l'affût des plus récentes avancées en recherche clinique et en pratiques d'intervention liées au TDL.

Voici les principaux événements auxquels l'équipe a participé en tant qu'apprenante au cours de l'année 2025-2026 :



Avancées en recherche clinique et neurosciences

- Conférence-midi de la professeure Isabelle Simoès-Loureiro, de l'Université de Mons en Belgique, portant sur les effets d'une thérapie innovante basée sur la cognition incarnée et située pour les enfants vivant avec un TDL (28 octobre 2025, UQTR).
- Conférence sur le cerveau présentée par Steve Masson, chercheur en neuroéducation (21 novembre 2025).



Colloques et événements dédiés au TDL

- Colloque TDL Bas-Saint-Laurent (23 octobre 2025), réunissant des chercheurs, des professionnels de la santé, des éducateurs et des familles autour des dernières avancées en matière de diagnostic, de prise en charge et de solutions concrètes pour améliorer la vie des personnes vivant avec un TDL. La conférence principale a été présentée par le Dr Dave Elleberg.
- Colloque du 30^e anniversaire de Dysphasie Laurentides (22 novembre 2025), sous le thème « Élargir notre compréhension du TDL », réunissant des neuropsychologues, des psychologues, des orthophonistes, des organismes d'accompagnement et des intervenants interdisciplinaires.



Parcours scolaire, inclusion et besoins particuliers

- Symposium EHDAA de la Fédération des comités de parents du Québec (19 novembre 2025 et 11 février 2026), mettant de l'avant les enjeux liés aux élèves handicapés ou en difficulté d'adaptation ou d'apprentissage.
- Atelier-conférence « La première transition scolaire et les enfants ayant besoin de soutien particulier », présenté par Réseau Réussite Montréal (18 février 2026).
- Conférence TÉVA « Comprendre la TÉVA pour mieux accompagner son jeune », portant sur la transition de l'école vers la vie active (24 février 2026).
- Conférence « Les enfants à besoins particuliers et l'intervention du directeur de la protection de la jeunesse » (17 février 2026).
- Présentation de l'Office des personnes handicapées du Québec sur ses services à la population et le parcours scolaire (5 février 2026).
- Atelier « Difficultés et troubles d'apprentissage : comment adapter vos cours avec Universalis Éducation ? » (28 janvier 2026).

DÉFENSE DES DROITS - SUITE

Se former pour mieux représenter et défendre - suite



Avancées en recherche clinique et neurosciences

11^e Symposium du Centre de formation CENOP, « Santé mentale chez les jeunes – Perspectives neurodéveloppementales », organisé conjointement avec le département de psychologie de l'UQTR (1^{er} et 2 mai 2025). Cet événement s'est intéressé à la santé mentale des jeunes en examinant l'effet combiné des caractéristiques neurodéveloppementales et des stressors environnementaux, avec une attention particulière portée aux jeunes présentant des différences ou des fragilités neurodéveloppementales, dont ceux vivant avec un TDL.



Emploi, stages et inclusion en milieu de travail

Midi-conférence du CRISPESH sur les stages « Vers une expérience réussie pour la personne en stage et le milieu professionnel », abordant notamment l'auto-identification, les accommodements et l'accompagnement des personnes apprenantes (23 avril 2025).



Paternité, famille et handicap

- Formation du Regroupement pour la valorisation de la paternité « Rejoindre, accueillir et soutenir les pères de personnes ayant un handicap » (29 octobre 2025).
- Journée d'échanges avec les organismes représentant les familles des personnes handicapées, organisée par le Regroupement pour la valorisation de la paternité (25 novembre 2025).



Droit et justice

Conférence « Science et justice : approche judiciaire et réalité des personnes présentant un handicap de communication », présentée par la Faculté de droit de l'Université de Montréal (5 mars 2026).



DÉFENSE DES DROITS - SUITE

Rencontres pour défendre les droits des personnes TDL et leur famille

Office des personnes
handicapées



Rencontres stratégiques avec l'Office des personnes handicapées du Québec

Cette année a été marquée par des avancées concrètes et significatives dans notre travail de défense des droits des personnes vivant avec un TDL, **notamment grâce à 3 rencontres stratégiques tenues avec des représentants de l'Office des personnes handicapées du Québec (OPHQ)**. Ces rencontres illustrent parfaitement la valeur ajoutée d'un regroupement provincial capable d'interpeller directement les instances concernées et d'obtenir des résultats tangibles pour les personnes qu'il représente.

Rencontre du 23 avril 2025 avec M. Daniel Jean, directeur général de l'OPHQ

La première rencontre a eu lieu avec M. Daniel Jean, directeur général de l'OPHQ, afin d'aborder une problématique préoccupante soulevée par nos membres : pour plusieurs intervenants de l'OPHQ, le TDL n'était pas reconnu comme un handicap. Cette perception erronée entraînait des répercussions directes sur les services offerts aux personnes vivant avec un TDL et à leurs familles, qui se voyaient parfois refuser l'accompagnement auquel elles avaient droit.

À la suite de cette rencontre, M. Jean a confirmé par écrit, en date du 7 mai 2025, 2 engagements importants : premièrement, la reconnaissance formelle que le TDL constitue bel et bien un handicap, et deuxièmement, la mise en place des démarches nécessaires pour clarifier cette réalité auprès de l'ensemble du personnel de l'OPHQ. Il a également été convenu qu'une formation serait élaborée et offerte aux personnels de soutien de l'organisation afin de s'assurer que cette reconnaissance se traduise concrètement dans leurs pratiques d'intervention.

Cette confirmation écrite représente une victoire importante pour le Regroupement TDL Québec et pour l'ensemble des personnes vivant avec un TDL au Québec. Elle démontre que nos démarches de représentation portent fruit et que notre crédibilité comme interlocuteur auprès des instances publiques est bien établie.

Rencontre du 28 janvier avec Mme Florence Bergeron et Mme Virginie Godin de l'OPHQ

La deuxième rencontre a réuni Mme Florence Bergeron, directrice du développement et de l'intervention stratégique, et Mme Virginie Godin, conseillère à l'intervention stratégique responsable du domaine d'action de l'éducation. L'objectif de cette rencontre était d'échanger sur une problématique préoccupante vécue par de nombreuses familles d'élèves ayant un TDL.

Sur le terrain, les parents font face à des difficultés grandissantes : des aides financières coupées ou limitées, des plans d'intervention non respectés par les écoles et des services qui ne sont tout simplement pas offerts par les centres de services scolaires. Malgré les démarches entreprises par les parents auprès des enseignants, des directions d'école et des comités HDAA, celles-ci aboutissent de plus en plus fréquemment à des impasses. Les familles sont alors dirigées vers le Protecteur national de l'élève, qui reçoit un nombre croissant de plaintes. Cette judiciarisation des situations ne constitue pas une solution durable ni souhaitable, ni pour les familles ni pour le réseau scolaire.

Il est également important de souligner que les élèves ayant un TDL sont souvent moins visibles : comme ils dérangent peu en classe, leurs besoins sont parfois relégués au second plan. Pourtant, les impacts du TDL sur leur parcours scolaire, leur réussite et leur bien-être sont tout aussi significatifs que pour d'autres troubles reconnus. Les parents se sentent démunis et ont besoin de balises claires et cohérentes.

C'est dans cet esprit de concertation que le Regroupement a interpellé l'OPHQ, convaincu que ses recommandations sont généralement mieux entendues et davantage respectées par les instances concernées. Ensemble, nous croyons qu'il est possible de dégager des pistes de solution efficaces et structurantes, au bénéfice des élèves, des familles et du réseau scolaire.

DÉFENSE DES DROITS - SUITE

Rencontres pour défendre les droits des personnes TDL et leur famille - suite

Rencontre du 19 février 2026 avec M^{me} Florence Bergeron et M^{me} Valéry Thibeault -OPHQ

La troisième rencontre a réuni à nouveau Mme Florence Bergeron, directrice du développement et de l'intervention stratégique, ainsi que Mme Valéry Thibeault, conseillère principale à la direction. Cette rencontre s'inscrivait dans la continuité des échanges amorcés en janvier, permettant d'approfondir les pistes de solution identifiées et de poursuivre le travail de collaboration entrepris avec l'OPHQ pour mieux soutenir les élèves vivant avec un TDL et leurs familles.

Ces 3 rencontres témoignent de la capacité du Regroupement TDL Québec à établir des relations de travail solides et constructives avec les instances publiques, et confirment son rôle central comme défenseur des droits des personnes vivant avec un TDL à l'échelle provinciale.



Rencontre avec le Protecteur national de l'élève

Rencontre le 12 février 2026 avec Me François Bernier

Une première discussion a eu lieu avec Me François Bernier, protecteur national de l'élève. Cette rencontre avait été planifiée et confirmée en amont. C'est par un heureux hasard que le Symposium EHDA de la Fédération des comités de parents du Québec s'est tenu la veille, lors duquel Me Bernier et son équipe avaient fait une présentation. Cette coïncidence nous a permis de saisir l'occasion pour approfondir certains points soulevés lors de cette soirée et d'obtenir des réponses aux questionnements qui en avaient découlé.

L'objectif de cette rencontre était d'échanger sur les difficultés concrètes vécues sur le terrain par des élèves et leurs parents, en complément des enjeux dont Me Bernier est déjà informé dans l'exercice de ses fonctions. Malgré le fait que plusieurs parents suivent rigoureusement les démarches qui leur sont recommandées, les difficultés persistent : plans d'intervention non respectés, accès aux services compromis et sentiment croissant d'impuissance face aux instances scolaires.

Une réflexion concertée permettrait d'identifier des solutions concrètes afin de favoriser le respect des plans d'intervention et l'accès aux services auxquels ces élèves ont droit, tout en contribuant à prévenir un débordement de plaintes au bureau du Protecteur national de l'élève. Cette rencontre a également été l'occasion de mieux comprendre les réalités que vit présentement le Protecteur national de l'élève sur le terrain et d'explorer des façons concrètes de contribuer à soutenir et à accompagner les parents concernés, par différents moyens.

À l'issue de cette rencontre, deux avenues prometteuses ont été proposées et retenues par Me Bernier. La première consiste à établir une collaboration avec les organismes régionaux membres du Regroupement, dont l'expertise terrain constitue un atout précieux pour mieux soutenir les familles dans leurs démarches. La seconde porte sur la formation éventuelle des protecteurs régionaux de l'élève sur les réalités et les défis scolaires vécus par les personnes présentant un TDL, afin qu'ils soient mieux outillés pour traiter les situations qui leur sont soumises et orienter adéquatement les familles concernées.

Cette rencontre confirme la volonté d'agir en amont, en favorisant la collaboration plutôt que la judiciarisation, dans le meilleur intérêt des élèves vivant avec un TDL et de leurs familles.

DÉFENSE DES DROITS - SUITE

Rencontres pour défendre les droits des personnes TDL et leur famille - suite

Québec  Rencontres ministérielles et avancement du dossier de la table interministérielle TDL

Le comité pour la table interministérielle TDL : 6 rencontres

Pour une troisième année consécutive, le Regroupement TDL Québec a poursuivi ses démarches en vue d'obtenir la participation des différents ministères à une table interministérielle TDL. Ce travail de longue haleine est porté par un comité composé de deux associations membres, de représentants de la firme de relations publiques avec laquelle le Regroupement collabore, ainsi que de l'équipe du Regroupement.

Le mandat principal de ce comité est de maintenir à jour la feuille de route ministérielle TDL et de préparer les rencontres tenues auprès des représentants ministériels. Au cours de l'année 2025-2026, six rencontres internes du comité ont été tenues afin de permettre à ses membres de maintenir le cap sur cet objectif stratégique, d'assurer le suivi des démarches entreprises et de préparer rigoureusement chacune des rencontres avec les représentants gouvernementaux.

La feuille de route ministérielle TDL constitue l'un des outils phares de ce travail. Sa préparation et sa mise à jour ont représenté un travail colossal, mais cet outil est particulièrement apprécié des représentants rencontrés lors des rencontres ministérielles et sert de référence lors des discussions avec les différents responsables de dossiers au sein des ministères. Il témoigne du sérieux et de la rigueur de l'approche du Regroupement dans ses représentations auprès des instances gouvernementales.

L'objectif de cette table interministérielle est de regrouper une équipe interdisciplinaire TDL, le Regroupement TDL Québec et les gestionnaires des dossiers pertinents des ministères de la Famille, de la Santé et des Services sociaux, de l'Éducation, de l'Emploi et de la Solidarité sociale, du Travail et de l'Enseignement supérieur. Cette coordination vise à favoriser la synergie entre les ministères et à assurer une continuité cohérente des services inclusifs pour toutes les personnes vivant avec un TDL, peu importe leur groupe d'âge.

Cependant, le contexte politique de l'année a nécessité un ajustement de notre approche. Les changements de certains ministres, la démission du premier ministre et la perspective d'une possible alternance politique aux prochaines élections ont amené le comité à mettre temporairement ce dossier sur pause en ce qui concerne les rencontres directes avec les ministères. Le Regroupement demeure néanmoins pleinement engagé dans ce dossier et continue de plaider activement pour la mise en place de cette table dès que le contexte politique le permettra, convaincu que cette coordination interministérielle est essentielle au bien-être des personnes vivant avec un TDL et de leur entourage.



DÉFENSE DES DROITS - SUITE

Rencontres pour défendre les droits des personnes TDL et leur famille - suite

Les rencontres avec les représentants gouvernementaux tenues en 2025-2026 : 6 rencontres

En parallèle des travaux du comité, plusieurs rencontres directes avec des représentants gouvernementaux ont été menées au cours de l'année. Ces rencontres, distinctes des réunions internes du comité, visaient à maintenir et à développer les relations avec les instances gouvernementales, à saisir les occasions stratégiques qui se présentaient et à faire avancer concrètement la cause du TDL auprès des décideurs. Elles ont permis de démontrer la capacité du Regroupement à agir avec agilité, même dans un contexte politique changeant.

Ministère de l'Emploi
et de la Solidarité
sociale

Québec 

23 juillet 2025 – Ministère de l'Emploi et de la Solidarité sociale

M. Loïc Bouffard-Dumas, conseiller politique du ministre, afin de mettre de l'avant les défis vécus par les adultes TDL sur le marché du travail et de discuter des programmes d'aide à l'emploi disponibles et de leur adéquation aux besoins spécifiques de cette population.

Services

Québec 

6 août 2025 – Services Québec

Rencontre avec M^{me} Annie Boucher, responsable du Bureau de la sous-ministre et Secrétariat général, afin de poursuivre les échanges sur les services offerts aux personnes vivant avec un TDL et d'explorer les possibilités de collaboration.

Santé
et Services sociaux

Québec 

16 février 2026 – Cabinet de la ministre de la Santé et des Services sociaux

Suite à une demande de rencontre initiée par M. Philippe Simard, conseiller politique nouvellement en poste au cabinet de la ministre Sonia Bélanger, une rencontre a eu lieu pour présenter les réalités des personnes vivant avec un TDL et de leurs familles. Cette rencontre s'est avérée particulièrement révélatrice : il a été constaté que le ministère n'avait pas établi le lien entre le terme « trouble développemental du langage et l'ancienne dénomination « dysphasie », un changement de nom pourtant en vigueur depuis 2017.

Cette rencontre a été très productive puisque M. Simard a pris l'initiative de mettre le Regroupement en contact direct avec les gestionnaires de Santé Québec, un apport précieux pour le RTDLQ, étant donné que ces gestionnaires, contrairement aux conseillers politiques, demeurent généralement en poste lors des changements de ministre ou de gouvernement. Cette rencontre a ainsi généré deux échanges subséquents particulièrement encourageants.

DÉFENSE DES DROITS - SUITE

Rencontres pour défendre les droits des personnes TDL et leur famille - suite

Les rencontres avec les représentants gouvernementaux tenues en 2025-2026 : 6 rencontres - suite



23 février 2026 – Député Lionel Carmant, parrain du programme Agir tôt

Ancien ministre responsable des Services sociaux, M. Lionel Carmant, député de Taillon, est le parrain du programme Agir tôt. Une rencontre a eu lieu avec lui pour discuter des défis rencontrés dans le cadre de ce programme, mieux comprendre certaines approches préconisées et identifier des pistes de solution. Cette rencontre visait également à obtenir son appui pour faciliter l'accès aux directions des CISSS et CIUSSS, afin de créer des liens et de sensibiliser les équipes d'intervention aux réalités du TDL, un handicap de communication invisible qui demeure très méconnu malgré sa forte prévalence.

Santé
et Services sociaux

Québec 

25 février 2026 – Cabinet de la ministre de la Santé et des Services sociaux

Rencontre avec Mme Alice Trahan, conseillère politique au cabinet de la ministre Sonia Bélanger, responsable des dossiers liés à la transition vers l'autonomie (TÉVA) et à la Direction de la protection de la jeunesse (DPJ). L'objectif de cette rencontre était de lui partager nos observations et nos pistes de solution en lien avec la réalité des jeunes vivant avec un TDL et de leurs familles, ainsi que les conséquences du manque de connaissance de ce trouble par les équipes d'intervention.

Un point particulièrement crucial a été soulevé lors de cet échange : les décisions prises par les intervenants reposent en grande partie sur les dires du jeune, sa capacité à participer aux discussions et à exprimer sa réalité, ainsi que sur les échanges tenus avec les parents. Or, lorsque le jeune présente un TDL, ses défis de compréhension et d'expression peuvent avoir une incidence directe sur la façon dont sa situation est perçue et interprétée par l'intervenant. Cette réalité est d'autant plus complexe lorsque l'un ou les deux parents présentent également un TDL, ce qui n'est pas rare étant donné la dimension héréditaire du trouble. Dans ces situations, les difficultés de compréhension et d'expression du parent peuvent elles aussi influencer significativement les décisions prises par les intervenants, avec des conséquences importantes sur le bien-être du jeune et de sa famille.

Cette première rencontre a permis d'initier une réflexion de la part de M^{me} Trahan sur l'importance de sensibiliser les intervenants au TDL et à ses impacts fonctionnels dans le cadre de leurs prises de décisions. Un suivi sera effectué auprès de M^{me} Trahan afin d'explorer concrètement les possibilités de mettre en place une telle sensibilisation au sein des équipes d'intervention concernées par les dossiers TÉVA et DPJ, pour que chaque décision tienne compte de la réalité globale du jeune et de sa famille.

DÉFENSE DES DROITS - SUITE

Rencontres pour défendre les droits des personnes TDL et leur famille - suite

Les rencontres avec les représentants gouvernementaux tenues en 2025-2026 : 6 rencontres - suite



26 mars 2026 – Santé Québec

Rencontre avec M. Tung Tran, directeur général, Santé mentale, dépendance, neurodiversité et déficience physique, et avec M^{me} Pascale-Andrée Vallières, directrice par intérim, Santé mentale jeunesse, DITSADP (Direction de l'intégration des services en toxicomanie, alcoolisme, dépendance et psychiatrie). Cette rencontre, directement générée par les contacts établis lors de la rencontre du 16 février dernier, représente une avancée concrète et significative dans le dossier de la reconnaissance du TDL au sein du réseau de la santé.

Ces rencontres témoignent de la persévérance et de la rigueur du Regroupement TDL Québec dans ses démarches de représentation auprès des instances gouvernementales. Malgré les turbulences politiques de l'année, le Regroupement a su maintenir et développer des relations stratégiques avec des acteurs clés, posant ainsi les bases d'une collaboration interministérielle qui, nous en sommes convaincus, se concrétisera dans les années à venir.



Ces rencontres illustrent parfaitement la valeur ajoutée d'un regroupement provincial capable d'interpeller directement les instances concernées et d'obtenir des résultats tangibles pour les personnes qu'il représente.

L'APPROCHE FINANCIÈRE ET LES RESSOURCES

Les ressources financières : une réalité qui commande des décisions difficiles

Le Regroupement TDL Québec accomplit depuis plusieurs années un travail remarquable avec des ressources limitées. L'écart persistant entre le financement reçu et les besoins réels d'un regroupement provincial actif sur autant de fronts a un impact direct et croissant sur notre capacité à répondre pleinement à notre mission. Les demandes de rehaussement soumises à Santé Québec dans le cadre du PSOC reflètent cette réalité : le financement actuel ne correspond pas aux exigences d'un organisme qui représente plus de 7 % de la population québécoise, soit les personnes vivant avec un TDL, un handicap de communication invisible encore trop méconnu, malgré sa forte prévalence.

À cette réalité s'ajoute le contexte économique difficile des dernières années, qui a considérablement compliqué les efforts de diversification des sources de financement. Les campagnes de financement, les sollicitations auprès des élus et les demandes de subventions se heurtent à un environnement où les ressources sont rares et la concurrence entre les organismes est grande. Malgré ces obstacles, l'équipe du Regroupement a fait preuve d'une créativité et d'une persévérance remarquables pour maximiser chaque dollar disponible et maintenir le niveau d'activités nécessaire à l'avancement de la mission.

Cependant, force est de constater que tout a été optimisé. Il n'y a plus de marge de manœuvre. Les années d'efforts pour étirer les ressources au maximum ont atteint leurs limites, et le Regroupement aborde l'année 2026-2027 avec la certitude que des décisions difficiles devront être prises si la situation financière ne se redresse pas. Ces décisions pourraient avoir des conséquences directes sur la capacité du Regroupement à maintenir le niveau d'activités nécessaire pour soutenir ses organismes membres, à poursuivre ses efforts de promotion et de sensibilisation au TDL auprès de la population, des intervenants et des décideurs, ainsi qu'à maintenir les avancées réalisées au cours des dernières années en matière de défense des droits, de formation et de développement d'outils destinés aux multiples intervenants qui croisent quotidiennement le chemin des personnes vivant avec un TDL.

Le Regroupement TDL Québec est convaincu que son financement doit être à la hauteur de sa mission et de l'ampleur du défi qu'il représente. Un regroupement provincial qui défend les droits d'une population aussi importante mérite un financement récurrent réaliste, stable et cohérent avec les besoins réels de ses activités. C'est le message que nous portons avec conviction auprès de Santé Québec et de l'ensemble de nos partenaires financiers.

Les sources de revenus 2025-2026

Les détails chiffrés de chacune des sources de revenus présentées dans cette section sont disponibles dans les états financiers de l'exercice 2025-2026, lesquels constituent un document distinct annexé au présent rapport. La présente section vise à contextualiser et à expliquer la nature de chacune de ces sources, afin de permettre une lecture qualitative et stratégique de notre situation financière. Une fois la lecture de cette section complétée, nous invitons le lecteur à consulter ce document pour obtenir un portrait financier complet et précis des revenus et des dépenses du Regroupement TDL Québec pour l'année 2025-2026.

Programme de soutien aux organismes communautaires (PSOC) – Santé Québec

Le PSOC de Santé Québec constitue le pilier financier du Regroupement TDL Québec et représente notre principale source de revenus récurrents. Ce financement de base est essentiel à la réalisation de notre mission provinciale, car il assure la stabilité minimale nécessaire au fonctionnement de l'organisation. Cependant, comme mentionné précédemment, l'écart entre le financement accordé et les besoins réels du Regroupement demeure un enjeu central qui limite notre capacité d'action et justifie pleinement nos demandes répétées de rehaussement auprès de Santé Québec.

L'APPROCHE FINANCIÈRE ET LES RESSOURCES - SUITE

Les ressources financières : une réalité qui commande des décisions difficiles - suite

Députés provinciaux – Enveloppe de soutien à l'action bénévole

Dans le cadre de l'enveloppe de soutien à l'action bénévole mise à la disposition des députés provinciaux, le Regroupement TDL Québec a sollicité la contribution de plusieurs élus de l'Assemblée nationale. Cette approche, qui repose sur la sensibilisation des représentants élus aux réalités des personnes vivant avec un TDL dans leur circonscription, a permis d'obtenir un soutien financier complémentaire précieux. Elle contribue également à renforcer la visibilité du Regroupement auprès des élus et à tisser des liens qui peuvent s'avérer stratégiques dans nos démarches de représentation et de défense des droits.

Office des personnes handicapées du Québec – Programme de soutien aux organismes de promotion

Par l'entremise du programme de soutien aux organismes de promotion de l'OPHQ, le Regroupement TDL Québec a obtenu un financement pour la réalisation d'un projet d'envergure provinciale : la formation des corps policiers du Québec sur les réalités du TDL. Ce projet s'inscrit directement dans notre mission de sensibilisation et de défense des droits, en outillant les policiers pour qu'ils puissent mieux reconnaître et interagir avec les personnes présentant un TDL lors de leurs interventions. Ce financement ciblé démontre la capacité du Regroupement à développer des projets structurants qui répondent à des besoins concrets et reconnus par les instances gouvernementales.

Campagne de financement Mardi je donne

La campagne Mardi je donne, qui s'inscrit dans le mouvement philanthropique mondial du Giving Tuesday, représente un rendez-vous annuel incontournable pour le Regroupement TDL Québec. Cette campagne mobilise notre communauté de donateurs, de membres et de sympathisants autour d'un élan collectif de générosité, et constitue une occasion précieuse de sensibiliser le grand public à la cause du TDL tout en générant des revenus complémentaires. Dans un contexte économique difficile où la philanthropie est elle aussi mise à rude épreuve, chaque dollar recueilli lors de cette campagne représente un geste de confiance envers la mission du Regroupement.

Campagne de financement – Vente des porte-clés TDL

La vente des porte-clés TDL constitue une source de financement originale qui remplit une double fonction : générer des revenus complémentaires pour le Regroupement tout en servant d'outil de sensibilisation et de visibilité pour le TDL. Chaque porte-clé vendu est un ambassadeur discret mais efficace de la cause, permettant aux personnes vivant avec un TDL, à leurs proches et à leurs alliés d'afficher leur appartenance et leur engagement. Cette initiative témoigne de la créativité du Regroupement dans sa recherche de solutions de financement accessibles et porteuses de sens.

Adhésion des membres – Organismes et membres de soutien individuels

Les revenus générés par l'adhésion des membres constituent une source de financement complémentaire qui, bien que modeste, témoigne de l'engagement de la communauté TDL envers la mission provinciale du Regroupement. Les membres sont principalement les organismes TDL du Québec, auxquels s'ajoutent quelques membres de soutien individuels provenant des quatre coins de la province, dont les membres du conseil d'administration. Au-delà de leur contribution financière, ces adhésions représentent avant tout un signal fort de confiance et d'appartenance qui renforce la légitimité du Regroupement comme porte-voix provincial des personnes vivant avec un TDL et de leurs familles.

CONTRIBUTION DE LA COMMUNAUTÉ À LA RÉALISATION DES ACTIVITÉS

Le Regroupement TDL Québec ne serait tout simplement pas en mesure de livrer l'ensemble de ce qu'il accomplit sans le précieux apport de la communauté qui l'entoure. Nous sommes profondément reconnaissants envers chacune des personnes et des organisations qui, par leur temps, leur expertise, leurs ressources et leur générosité, permettent au Regroupement de maximiser l'impact de chaque dollar investi dans sa mission. Même si ces ressources bénévoles et communautaires ne sont pas nombreuses, leur contribution est inestimable et fait toute la différence dans notre capacité à réaliser nos activités au quotidien.



Contribution en ressources humaines

La contribution bénévole en ressources humaines se manifeste sous de multiples formes au sein du Regroupement, et chacune d'entre elles contribue concrètement à l'avancement de notre mission.

Les membres du conseil d'administration contribuent bien au-delà de leur participation aux rencontres officielles. Par leur expertise diversifiée, ils interviennent activement dans la conception d'outils, la préparation de présentations et d'ateliers, et l'orientation stratégique de l'organisation. À titre d'exemple, Mme Lorianne Lacerte apporte une contribution particulièrement remarquable par son expertise dans la conception d'outils de sensibilisation et sa participation à diverses présentations et ateliers qui font une réelle différence dans la qualité de nos livrables.

Les membres bénévoles des organismes communautaires membres se mobilisent à différentes périodes de l'année pour soutenir les activités opérationnelles du Regroupement. Leur contribution prend des formes concrètes et variées, notamment :

- L'assemblage des rubans distribués annuellement aux quatre coins du Québec
- La préparation des boîtes de prix destinées aux classes gagnantes du concours de la Journée internationale de sensibilisation au TDL
- La préparation et l'envoi de documents aux bureaux de comté des députés provinciaux
- L'envoi des rubans dans tous les comtés
- Des tâches de secrétariat, d'assemblage d'enveloppes et de livraisons pour les différentes activités du Regroupement

Un élément particulièrement précieux de cette collaboration est le partage des ressources et des outils développés par les organismes membres entre eux. Plutôt que de concevoir chacun de leur côté des outils similaires, les organismes membres travaillent en synergie pour mettre en commun ce qu'ils ont créé, évitant ainsi les doublons inutiles et les coûts supplémentaires qui en découleraient. Cette culture de partage se traduit également par une collaboration active dans la conception de nouveaux outils, où l'expertise et la créativité de chacun contribuent à produire des ressources de meilleure qualité, au bénéfice de l'ensemble du réseau TDL québécois.

Les organismes membres contribuent également de façon significative en déléguant bénévolement des représentants pour siéger sur différents comités stratégiques, apportant ainsi leur expertise terrain et leur connaissance des réalités régionales au service de l'ensemble du réseau TDL québécois.

Parmi tous nos bénévoles, une personne se démarque particulièrement par son engagement constant et sa disponibilité sans faille : M. Steve Chauvette. Père monoparental vivant avec le TDL, M. Chauvette élève 2 enfants qui présentent eux aussi un TDL. Son engagement bénévole auprès du Regroupement est d'autant plus touchant et significatif qu'il incarne lui-même, au quotidien, les réalités que nous défendons. Sa présence fidèle et son implication concrète sont une source d'inspiration pour toute l'équipe et rappellent avec force pourquoi notre mission est si importante.

CONTRIBUTION DE LA COMMUNAUTÉ À LA RÉALISATION DES ACTIVITÉS - SUITE



Contribution en ressources matérielles

La contribution en ressources matérielles repose sur une philosophie simple mais profondément efficace : collaborer pour mieux faire, ensemble et à moindre coût. Cette approche se décline de plusieurs façons concrètes :

Partage de plateformes numériques gratuites

Le Regroupement et ses organismes membres ont convenu d'utiliser les mêmes plateformes numériques gratuites pour travailler ensemble. Cette décision collective évite à chacun des frais supplémentaires et permet à tous de collaborer efficacement sans alourdir les budgets respectifs. En s'alignant sur les mêmes outils, le réseau gagne également en efficacité et en fluidité dans ses communications et ses collaborations quotidiennes.

Partage des réseaux de contacts

En mettant en commun leurs relations avec des fournisseurs, des imprimeurs, des graphistes et d'autres prestataires de services, les organismes membres et le Regroupement sont en mesure de négocier de meilleurs tarifs et de bénéficier de prix préférentiels qui seraient inaccessibles à chacun pris individuellement. Cette mise en commun des réseaux génère des économies substantielles sur les coûts de production et de promotion.

Collaboration avec d'autres organismes communautaires

La collaboration s'étend également au-delà du réseau TDL, en incluant d'autres organismes communautaires qui partagent leurs canaux de diffusion et leurs outils de promotion avec le Regroupement. Ce partage d'information et de visibilité entre organismes de différentes missions permet de réduire les coûts de promotion de chacun, tout en élargissant la portée des messages diffusés. Cette solidarité intersectorielle démontre que la force du milieu communautaire réside dans sa capacité à travailler ensemble, au-delà des frontières organisationnelles, pour maximiser l'impact collectif de chaque action posée.



Le réseau de bénévoles

La contribution bénévole est au cœur de la capacité du Regroupement TDL Québec à réaliser sa mission. Le tableau suivant présente un portrait de l'engagement bénévole pour l'année 2025-2026 :

Indicateur	Données 2025-2026
Nombre de bénévoles ayant contribué à l'organisme	32
Nombre total d'heures de bénévolat	Approximativement 275 heures
Types d'activités bénévoles réalisées	Voir description ci-dessous

Description des types d'activités bénévoles réalisées :

- Participation aux rencontres du conseil d'administration et contribution à l'orientation stratégique de l'organisation
- Conception d'outils de sensibilisation et participation à des présentations et ateliers
- Participation bénévole à des comités stratégiques
- Assemblage des rubans distribués annuellement à travers le Québec
- Préparation des boîtes de prix pour les classes gagnantes du concours de la Journée internationale de sensibilisation au TDL
- Tâches de secrétariat et d'assemblage d'enveloppes pour diverses activités
- Préparation et envoi de documents aux bureaux de comté des députés provinciaux
- Envoi des rubans dans tous les comtés du Québec
- Livraisons pour divers besoins opérationnels du Regroupement
- Partage d'expertise terrain par les représentants des organismes membres siégeant sur les comités

LES PARTENAIRES ET COLLABORATEURS



La section suivante présente une sélection de partenaires et collaborateurs avec lesquels le Regroupement TDL Québec a été en relation au cours de l'année 2025-2026. D'année en année, ce réseau s'enrichit et s'élargit, ce qui nous permet de répondre à notre mission dans sa globalité : promouvoir le TDL, sensibiliser les milieux, défendre les droits des personnes concernées et soutenir nos organismes membres. Ces collaborations témoignent de la place qu'occupe le Regroupement TDL Québec au sein des réseaux institutionnels, communautaires, de la recherche et du milieu international.

Partenaires institutionnels

Partenaire	Nature de la collaboration
Instances gouvernementales	
Office des personnes handicapées du Québec (OPHQ)	Partenaire clé dans la défense des droits. La collaboration a permis d'obtenir la reconnaissance écrite que le TDL constitue un handicap et d'engager l'OPHQ dans une démarche de formation de son personnel. L'OPHQ soutient également financièrement le projet provincial de formation des corps policiers.
Santé Québec	Avancée significative pour la reconnaissance du TDL au sein du réseau de la santé. Cette ouverture stratégique, générée par nos démarches ministérielles, favorise des collaborations durables avec des gestionnaires dont la continuité en poste bénéficie à notre mission.
Cabinet de la ministre de la Santé et des Services sociaux	Sensibilisation des conseillers politiques aux réalités du TDL, notamment aux impacts du trouble sur les parcours TÉVA et DPJ. Ces échanges font avancer la reconnaissance du TDL comme enjeu transversal dans les décisions ministérielles.
Ministère de l'Emploi et de la Solidarité sociale	Promotion des réalités des adultes TDL en matière d'employabilité. Cette collaboration contribue à faire reconnaître le TDL dans les programmes d'aide à l'emploi et à favoriser une meilleure adéquation des services offerts.
Services Québec	Démarche visant à améliorer l'accès aux services pour les personnes vivant avec un TDL et à développer des collaborations avec une instance qui rejoint directement les citoyens.
Député Lionel Carmant – Programme Agir tôt	Collaboration pour faciliter l'accès aux directions des CISSS et CIUSSS et mieux faire connaître le TDL dans les équipes d'intervention. Appui stratégique d'un élu reconnu dans le domaine des services sociaux.

LES PARTENAIRES ET COLLABORATEURS - SUITE

Instances publiques en éducation	
Protecteur national de l'élève	Collaboration pour prévenir la judiciarisation des situations scolaires vécues par les familles d'élèves TDL. Des pistes concrètes ont été retenues, dont la formation des protecteurs régionaux sur les réalités du TDL, ce qui aura un effet direct sur la qualité de l'accompagnement offert aux familles.
Milieu universitaire et recherche	
Université du Québec à Trois-Rivières (UQTR) – Département d'orthophonie	Partenariat de recherche et de transfert de connaissances sur le TDL. La collaboration avec l'UQTR permet au Regroupement d'accéder aux avancées scientifiques et d'en diffuser les retombées auprès de ses membres et partenaires.
Université de Montréal (UDM) – incluant la Faculté de droit	Partenaire dans le développement d'outils provinciaux concrets pour les personnes TDL : carte de communication TDL et ateliers de préparation à l'emploi pour les adolescents. Collaboration qui renforce la crédibilité scientifique des initiatives du Regroupement.
Université Laval	Partenaire dans le projet de recherche Escalade communautaire, visant le développement de compétences en communication et en connaissance de soi pour les adolescents TDL en transition vers l'emploi. Collaboration qui renforce la portée scientifique des initiatives du Regroupement en matière d'employabilité.
Département d'éducation et formation spécialisées, UQAM	Collaboration favorisant le développement de pratiques d'intervention spécialisées en milieu scolaire et le transfert de connaissances vers les futurs intervenants.
Centre de recherche du Centre hospitalier de Sainte-Justine	Lien avec le milieu de la recherche clinique pédiatrique, favorisant une meilleure compréhension du TDL et le développement d'approches fondées sur les données probantes.
HUMAlab – Collège La Cité	Participation à une recherche sur l'employabilité des personnes vivant avec un handicap invisible. Les résultats orienteront des pratiques et des outils mieux adaptés au bénéfice des personnes TDL dans leur parcours vers le marché du travail.
Dr Dave Elleberg, neuropsychologue	Collaboration permettant de doter le réseau TDL d'outils provinciaux rigoureux, fondés sur les neurosciences, et d'offrir des conférences à haute valeur scientifique qui rehaussent la crédibilité du Regroupement auprès des milieux professionnels.
Professeure Isabelle Simoès-Loureiro – Université de Mons (Belgique)	Accès aux avancées de la recherche internationale sur le TDL, permettant d'enrichir l'offre de formation du Regroupement et de tenir le réseau à jour sur les approches thérapeutiques émergentes.

LES PARTENAIRES ET COLLABORATEURS - SUITE



Corps policiers et médias publics	
Sûreté du Québec	Partenariat concret pour améliorer la sécurité et la qualité des interactions entre les personnes TDL et les corps policiers, grâce au développement et au déploiement de la carte de communication TDL.
AMI-télé	Visibilité médiatique provinciale qui a permis de rejoindre le grand public avec un message clair sur le TDL, amplifiant la portée de nos actions de sensibilisation.

Partenaires communautaires, associatifs et du secteur privé

Partenaire	Nature de la collaboration
Milieu de l'éducation et services aux élèves	
Tricoast Éducation	Collaboration qui renforce la capacité du réseau à soutenir le repérage précoce du TDL en milieu scolaire, au bénéfice des élèves et des équipes écoles.
ROCLD – Regroupement des organismes communautaires québécois de lutte au décrochage	Concertation permettant de mieux positionner le TDL dans les enjeux de persévérance scolaire et d'élargir le réseau d'organismes sensibilisés à la réalité des élèves concernés.
ISEMG – Place à l'école	Collaboration visant à mieux faire connaître le TDL auprès des intervenants en milieu scolaire et à soutenir l'accès aux services pour les élèves concernés.
Centre de formation CENOP	Partenariat visant à déployer des formations sur le TDL à travers le réseau CENOP, ce qui élargit considérablement la portée du Regroupement auprès des intervenants en milieu éducatif.
AIÉDOR – Services orthopédagogiques	Exploration de collaborations pour renforcer l'accès aux services orthopédagogiques et mieux outiller les milieux scolaires qui accompagnent des élèves vivant avec un TDL.
Lyne Poirier – Enseignante et auteure	Collaboration avec une voix crédible du milieu enseignant, favorable à la diffusion d'outils et de stratégies adaptées aux élèves TDL directement dans les classes.
FIPEQ-CSQ – Fédération des intervenantes en petite enfance du Québec	Collaboration qui permet de rejoindre les éducatrices de la petite enfance avec de l'information sur le TDL, favorisant un repérage précoce et un meilleur accompagnement dès les premières années de vie.

LES PARTENAIRES ET COLLABORATEURS - SUITE

Partenaire	Nature de la collaboration
Milieu de l'éducation et services aux élèves	
Fédération des comités de parents du Québec	Concertation avec un acteur clé du milieu scolaire, permettant d'ancrer le TDL dans les préoccupations des familles et de développer des messages mieux adaptés à leurs besoins.
Réseau Réussite Montréal	Échanges positionnant le TDL dans les enjeux de transition scolaire et de réussite éducative, auprès d'un réseau influent dans le milieu montréalais.
Alloprof	Partenariat à fort impact pour la diffusion de contenu spécialisé sur le TDL à grande échelle. La collaboration avec Alloprof permet de rejoindre les familles et les enseignants là où ils se trouvent, avec des ressources fiables et accessibles.
Institut des troubles d'apprentissage	Partenariat qui renforce l'accès à la formation continue pour les organismes membres et leurs familles, en misant sur la force collective du Regroupement pour obtenir des conditions avantageuses.
Universalis Éducation	Collaboration permettant au Regroupement de s'approprier des approches d'adaptation pédagogique transférables aux milieux scolaires qui accompagnent des élèves vivant avec un TDL.
Clinique Voir Plus Loin	Collaboration qui enrichit l'offre de formation du groupe Explorer le TDL avec une expertise orthopédagogique de terrain, au bénéfice direct des familles et des intervenants.
Milieu de la santé, des services sociaux et communautaire	
Alliance 0-21+ (FIPEQ-CSQ)	Participation à une coalition d'organismes spécialisés en déficiences et troubles du développement. Cette présence assure la visibilité du TDL au sein d'un réseau influent et favorise la concertation intersectorielle.
L'Accompagnateur	Partenariat qui élargit la portée des actions de sensibilisation du Regroupement en rejoignant un public engagé dans l'accompagnement des personnes ayant des besoins particuliers.
Regroupement pour la valorisation de la paternité	Collaboration qui permet d'intégrer une perspective paternelle et familiale dans nos actions, et de tisser des liens avec d'autres organismes représentant les familles de personnes handicapées.

LES PARTENAIRES ET COLLABORATEURS - SUITE

Partenaire	Nature de la collaboration
Corporation de l'Espoir	Concertation avec un acteur communautaire permettant de mieux arrimer les ressources disponibles pour les personnes vivant avec un TDL.
Fédération québécoise des organismes communautaires Famille	Collaboration pour ancrer le TDL dans les préoccupations du mouvement communautaire Famille et favoriser une meilleure reconnaissance des besoins des familles concernées.
Fondation TALAN	Exploration de collaborations pour renforcer le financement et le soutien aux initiatives destinées aux personnes vivant avec un TDL.
Connexion TCC – Trouble crânio-cérébral	Concertation avec un organisme représentant d'autres handicaps invisibles, favorisant une approche partagée de la défense des droits et de la sensibilisation du public.
SPHERE Québec	Collaboration ancrant les actions de défense des droits du Regroupement dans un réseau plus large d'organismes œuvrant pour les droits des personnes handicapées.
CRISPESH	Échanges favorisant l'intégration des réalités du TDL dans les pratiques d'accès aux stages et à l'emploi pour les personnes vivant avec un handicap.
Finotome	Collaboration apportant aux familles des personnes TDL une information concrète sur les ressources financières auxquelles elles ont droit, contribuant directement à améliorer leur qualité de vie.
Société Inclusive	Soutien financier permettant le développement d'outils destinés aux adolescents TDL en transition vers l'emploi, renforçant ainsi la capacité des organismes membres à accompagner ce groupe souvent laissé pour compte.
Collaborations nationales et internationales	
RADLD Canada – Raising Awareness of Developmental Language Disorder	Partenaire stratégique à l'échelle canadienne qui amplifie la portée de nos actions de sensibilisation et permet d'inscrire le travail du Regroupement dans un mouvement national cohérent de promotion du TDL.
Éveil TDL France – RADLD francophone international	Collaboration positionnant le Regroupement TDL Québec comme référence francophone internationale, favorisant le partage d'outils et ouvrant des possibilités de projets communs avec les pays francophones.
Pôle Territorial Inter-niveaux Zone 8 Est « Le Près Serré » – Brugelette (Belgique)	Partenariat international qui enrichit le développement d'outils destinés aux enseignants et renforce la dimension scientifique et interdisciplinaire des ressources produites par le Regroupement.
Empowered DLD Parenting – Ontario	Collaboration permettant d'enrichir l'offre de ressources accessibles aux familles québécoises avec des outils de qualité développés hors Québec, à moindre coût pour le Regroupement.

CONCLUSION

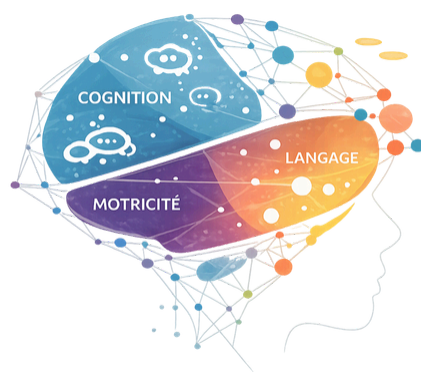
L'année 2025-2026 restera dans l'histoire du Regroupement TDL Québec comme une année de dépassement, de cohérence et d'affirmation. En célébrant ses 40 ans d'existence, l'organisme a démontré avec éclat que l'âge n'émousse pas la détermination : il la consolide.

Les 266 activités réalisées cette année, les collaborations établies à travers le Québec et au-delà des frontières, les outils conçus et diffusés, les rencontres ministérielles menées avec rigueur et les campagnes de sensibilisation déployées avec créativité : tout cela témoigne d'un organisme en pleine croissance, porté par un écosystème de partenaires, de bénévoles et d'organismes membres dévoués.

Si le bilan de cette année est remarquable par l'ampleur des actions menées, il l'est tout autant par les défis qui persistent. L'accès aux services demeure insuffisant pour de nombreuses familles québécoises touchant le TDL. Les compressions budgétaires dans les réseaux de la santé et de l'éducation ont aggravé des inégalités que notre réseau tente de compenser, souvent avec des ressources trop limitées. Cette réalité renforce notre conviction : un rehaussement du financement est non seulement justifié, mais essentiel pour que le Regroupement TDL Québec puisse continuer à jouer son rôle de façon durable et cohérente avec l'ampleur de son mandat.

L'année qui vient sera une année de clarification et de consolidation. Nous allons poursuivre nos démarches pour la création d'une table interministérielle TDL, continuer de tisser des liens stratégiques avec les milieux institutionnels, scolaires, de la santé et communautaires, et déployer les projets amorcés cette année qui produiront leurs fruits dans les prochains mois.

Nous entrons dans notre 40e année avec la même foi que celle qui a animé les parents fondateurs en 1986 : la conviction que comprendre mieux le TDL, c'est soutenir mieux les personnes qui le vivent. Cette certitude est notre boussole. Elle le restera.



**« QUAND ON COMPREND MIEUX,
ON SOUTIENT MIEUX ! »**



Regroupement
TDL Québec

*Trouble développemental
du langage*